

**ФЕДЕРАЛЬНАЯ СЛУЖБА ГОСУДАРСТВЕННОЙ СТАТИСТИКИ**

**УПРАВЛЕНИЕ ФЕДЕРАЛЬНОЙ СЛУЖБЫ  
ГОСУДАРСТВЕННОЙ СТАТИСТИКИ  
ПО РЕСПУБЛИКЕ КРЫМ и Г. СЕВАСТОПОЛЮ  
(Крымстат)**

# **Социально-экономическое положение города Севастополя**

**В ЯНВАРЕ-АПРЕЛЕ 2020 ГОДА**

4

**Севастополь  
2020**

Настоящий экономический доклад в таблицах подготовлен коллективом Крымстата на основе данных оперативной статистической отчетности по статистике промышленности, сельского хозяйства, строительства, транспорта, торговли, труда являются предварительными и могут быть уточнены в последующих изданиях.

Ответственные за выпуск - отдел сводных статистических работ, организации и проведения переписей и наблюдений в г. Севастополе – тел. (8692)44-18-68

В докладе приняты условные обозначения:

г.	- год	м <sup>2</sup>	- квадратный метр
га	- гектар	м <sup>3</sup>	- кубический метр
дкл	- декалитр	млн	- миллион
долл. США	- доллар США	пасс.-км	- пассажиро-километр
кВт·час	- киловатт-час	п.п.	- процентный пункт
км <sup>2</sup>	- квадратный километр	т.г.	- текущий год
км <sup>3</sup>	- кубический километр	т-км	- тонно-километр
корм.ед	- кормовая единица	тыс.	- тысяча
р.	- раз	%	- процент
-	- явление отсутствует;		
...	- данных не имеется;		
0; 0,0	- небольшая величина;		
×	- показатель не рассчитывается.		

В отдельных случаях незначительные расхождения между итогом и суммой слагаемых объясняются округлением данных.

В докладе представлены статистические данные о социально-экономическом положении г. Севастополя. Издание включает сведения, которые характеризуют развитие экономики региона в целом, а также отдельные виды экономической деятельности.

При использовании информации ссылка на данный источник обязательна.

Перепечатке и размножению не подлежит.

В соответствии с законодательством Российской Федерации исключительные права на настоящее издание принадлежат Крымстату.

## СОДЕРЖАНИЕ

	Стр.
<b>I. ОСНОВНЫЕ ЭКОНОМИЧЕСКИЕ И СОЦИАЛЬНЫЕ ПОКАЗАТЕЛИ .....</b>	<b>4</b>
<b>II. ПРОИЗВОДСТВО ТОВАРОВ И УСЛУГ .....</b>	<b>5</b>
1. Оборот организаций .....	5
2. Промышленное производство .....	7
3. Сельское хозяйство .....	10
4. Строительство .....	14
5. Транспорт .....	18
<b>III. РЫНКИ ТОВАРОВ И УСЛУГ .....</b>	<b>20</b>
1. Розничная торговля .....	20
2. Рынок платных услуг населению .....	24
<b>IV. ЦЕНЫ .....</b>	<b>27</b>
1. Индексы цен и тарифов .....	27
2. Цены производителей .....	39
<b>V. ФИНАНСЫ .....</b>	<b>42</b>
1. Финансовые результаты деятельности организаций .....	42
2. Состояние платежей и расчетов организаций .....	47
<b>VI. УРОВЕНЬ ЖИЗНИ НАСЕЛЕНИЯ.....</b>	<b>50</b>
<b>VII. ЗАДОЛЖЕННОСТЬ ОРГАНИЗАЦИЙ ПО ВЫПЛАТЕ ЗАРАБОТНОЙ ПЛАТЫ .....</b>	<b>53</b>
<b>VIII. ЗАНЯТОСТЬ И БЕЗРАБОТИЦА .....</b>	<b>54</b>
<b>IX. ПРАВОНАРУШЕНИЯ .....</b>	<b>56</b>
<b>X. ДЕМОГРАФИЯ .....</b>	<b>57</b>
<b>МЕТОДОЛОГИЧЕСКИЕ ПОЯСНЕНИЯ .....</b>	<b>61</b>

**I. ОСНОВНЫЕ ЭКОНОМИЧЕСКИЕ И СОЦИАЛЬНЫЕ ПОКАЗАТЕЛИ**

	Апрель 2020 г.	Апрель 2020 г. в % к апрелю 2019 г.	Январь- апрель 2020 г.	Январь- апрель 2020 г. в % к январю- апрелю 2019 г.
Оборот организаций <sup>1)</sup> , млн рублей	12038,8	104,5	49993,9	110,5
Индекс промышленного производства <sup>2)</sup>	х	106,2	х	108,0
Объем производства продукции сельского хозяйства всех сельхозпроизводителей в действующих ценах, млн рублей <sup>3)</sup>	176,2	96,9 <sup>4)</sup>	483,5	98,7 <sup>4)</sup>
Объем работ, выполненных по виду деятельности «Строительство», млн рублей	495,4	45,5 <sup>4)</sup>	1292,7	49,6 <sup>4)</sup>
Пассажиروоборот автомобильного транспорта <sup>5)</sup> , млн пасс.-км	18,2	37,7	213,6	152,8
Грузооборот автомобильного транспорта <sup>6)</sup> , уточненные данные, тыс. т. км.	1560,4	169,6	5725,2	160,1
Оборот розничной торговли, млн рублей	3790,1	70,4 <sup>4)</sup>	18868,9	93,9 <sup>4)</sup>
Объем платных услуг населению, млн рублей <sup>7)</sup>	3132,1	97,7 <sup>4)</sup>	9385,8	101,0 <sup>4)</sup>
Оборот оптовой торговли организаций оптовой торговли, млн рублей	3920,2	97,3 <sup>4)</sup>	15313,3	109,4 <sup>4)</sup>
Среднемесячная начисленная заработная плата номинальная, рублей	35472 <sup>7)</sup>	112,1 <sup>8)</sup>	34182,8 <sup>9)</sup>	113,0 <sup>10)</sup>
Численность официально зарегистрированных безработных на конец периода <sup>11)</sup> , человек	1872	333,1	х	х
Индекс потребительских цен	х	102,4	х	101,6
Индекс цен производителей промышленных товаров <sup>12)</sup>	х	104,3	х	105,5

<sup>1)</sup> Данные по показателю «Оборот организаций» представляют совокупность организаций с соответствующим основным видом деятельности и отражают коммерческую деятельность организаций.

<sup>2)</sup> Индекс промышленного производства исчисляется по видам деятельности "Добыча полезных ископаемых", "Обрабатывающие производства", "Обеспечение электрической энергией, газом и паром; кондиционирование воздуха", "Водоснабжение; водоотведение, организация сбора и утилизации отходов, деятельность по ликвидации загрязнений" ОКВЭД2 на основе данных о динамике производства важнейших товаров-представителей (в натуральном или стоимостном выражении). В качестве весов используется структура валовой добавленной стоимости по видам экономической деятельности 2010 базисного года.

<sup>3)</sup> Показатели пересчитаны в связи с окончательным расчетом производства продукции сельского хозяйства за 2018 год.

<sup>4)</sup> В сопоставимых ценах.

<sup>5)</sup> С учетом пассажироперевозок, выполненных индивидуальными предпринимателями.

<sup>6)</sup> Без субъектов малого предпринимательства и организаций со средней численностью работников до 15 человек, не являющихся субъектами малого предпринимательства.

<sup>7)</sup> Данные за март 2020 г.

<sup>8)</sup> Март 2020 г. в процентах к марту 2019 г.

<sup>9)</sup> Данные за январь-март 2020 г.

<sup>10)</sup> Данные за январь-март 2020 г. в процентах к январю-марту 2019 г.

<sup>11)</sup> По данным Департамента труда и социальной защиты населения г. Севастополя «Центр занятости населения».

<sup>12)</sup> Промышленные товары, предназначенные для реализации на внутрисевастопольском рынке.

## II. ПРОИЗВОДСТВО ТОВАРОВ И УСЛУГ

## 1. ОБОРОТ ОРГАНИЗАЦИЙ

Таблица 1

**Оборот организаций по видам экономической деятельности<sup>1)</sup>**

в действующих ценах

	<i>Январь-апрель 2020 г., млн рублей</i>
<b>Всего</b>	<b>49993,9</b>
из него:	
<b>Сельское, лесное хозяйство, охота, рыболовство и рыбоводство</b>	<b>604,7</b>
<b>Добыча полезных ископаемых</b>	<b>...<sup>2)</sup></b>
в том числе:	
Добыча прочих полезных ископаемых	... <sup>2)</sup>
<b>Обрабатывающие производства</b>	<b>3624,5</b>
из них:	
Производство пищевых продуктов	888,9
Производство напитков	400,4
Производство текстильных изделий	50,9
Производство одежды	43,2
Производство кожи и изделий из кожи	... <sup>2)</sup>
Обработка древесины и производство изделий из дерева и пробки, кроме мебели, производство изделий из соломки и материалов для сплетения	20,8
Производство бумаги и бумажных изделий	113,4
Деятельность полиграфическая и копирование носителей информации	27,6
Производство химических веществ и химических продуктов	29,4
Производство лекарственных средств и материалов, применяемых в медицинских целях	... <sup>2)</sup>
Производство резиновых и пластмассовых изделий	64,2
Производство прочих неметаллических минеральных продуктов	367,1
Производство металлургическое	8,1
Производство готовых металлических изделий, кроме машин и оборудования	257,8
Производство компьютеров, электронных и оптических изделий	109,9
Производство электрического оборудования	559,5
Производство машин и оборудования, не включенных в другие группировки	82,3
Производство прочих транспортных средств и оборудования	195,1
Производство мебели	90,6
Производство прочих готовых изделий	108,4
Ремонт и монтаж машин и оборудования	194,6
<b>Обеспечение электрической энергией, газом и паром; кондиционирование воздуха</b>	<b>4712,7</b>
<b>Водоснабжение; водоотведение, организация сбора и утилизация отходов, деятельность по ликвидации загрязнений</b>	<b>...<sup>2)</sup></b>
<b>Строительство</b>	<b>4201,3</b>

Продолжение

	Январь-апрель 2020 г., млн рублей
<b>Торговля оптовая и розничная; ремонт автотранспортных средств и мотоциклов</b>	<b>26045,0</b>
<b>Транспортировка и хранение</b>	<b>1256,5</b>
<b>Деятельность гостиниц и предприятий общественного питания</b>	<b>1269,8</b>
<b>Деятельность в области информации и связи</b>	<b>994,1</b>
<b>Деятельность финансовая и страховая</b>	<b>382,2</b>
<b>Деятельность по операциям с недвижимым имуществом</b>	<b>1691,7</b>
<b>Деятельность профессиональная, научная и техническая</b>	<b>1068,5</b>
<b>Деятельность административная и сопутствующие дополнительные услуги</b>	<b>1028,8</b>
<b>Государственное управление и обеспечение военной безопасности; социальное обеспечение</b>	<b>16,6</b>
<b>Образование</b>	<b>430,4</b>
<b>Деятельность в области здравоохранения и социальных услуг</b>	<b>993,8</b>
<b>Деятельности в области культуры, спорта, организации досуга и развлечений</b>	<b>154,7</b>
<b>Предоставление прочих видов услуг</b>	<b>151,7</b>
<p><sup>1)</sup> Данные по показателю «Оборот организации» представляют совокупность организаций с соответствующим основным видом деятельности и отражают коммерческую деятельность организаций.</p> <p><sup>2)</sup> Данные не публикуются в целях обеспечения конфиденциальности первичных статистических данных, полученных от организаций, в соответствии со статьей 9 Федерального закона от 29.11.07 № 282-ФЗ «Об официальном статистическом учете и системе государственной статистики в Российской Федерации» в редакции Федерального закона от 02.07.2013 № 171-ФЗ «О внесении изменений в Федеральный закон «Об официальном статистическом учете и системе государственной статистики в Российской Федерации» и отдельные законодательные акты Российской Федерации».</p>	

## 2. ПРОМЫШЛЕННОЕ ПРОИЗВОДСТВО

Индекс промышленного производства по полному кругу предприятий и организаций в апреле 2020 г. к предыдущему месяцу составил 116,6%, к соответствующему месяцу предыдущего года - 106,2%.

Таблица 2

Индекс промышленного производства<sup>1)</sup>

	В % к	
	соответствующему периоду предыдущего года	предыдущему периоду
<b>2019 г.</b>		
Январь	138,9	94,0
Февраль	173,3	122,9
Январь-февраль	152,0	х
Март	113,7	114,4
<b>Январь-март</b>	<b>105,2</b>	<b>х</b>
Апрель	138,3	58,8
Январь-апрель	108,2	х
Май	105,3	41,6
Январь-май	110,8	х
Июнь	109,2	128,2
<b>Январь-июнь</b>	<b>109,5</b>	<b>х</b>
Июль	116,6	82,1
Январь-июль	111,6	х
Август	118,0	101,4
Январь-август	111,9	х
Сентябрь	153,9	120,7
<b>Январь-сентябрь</b>	<b>116,4</b>	<b>х</b>
Октябрь	192,1	163,5
Январь-октябрь	120,8	х
Ноябрь	106,1	229,7
Январь-ноябрь	116,3	х
Декабрь	117,1	168,2
<b>Январь-декабрь</b>	<b>113,4</b>	<b>х</b>
<b>2020 г.</b>		
Январь	124,6	84,3
Февраль	113,7	90,4
Январь-февраль	119,4	х
Март	74,2	67,8
Январь-март	108,8	х

Продолжение

	В % к	
	соответствующему периоду предыдущего года	предыдущему периоду
Апрель	106,2	116,6
<b>Январь-апрель</b>	<b>108,0</b>	<b>х</b>
<sup>1)</sup> Индекс промышленного производства по видам экономической деятельности "Добыча полезных ископаемых", "Обрабатывающие производства", "Обеспечение электрической энергией, газом и паром; кондиционирование воздуха", "Водоснабжение; водоотведение, организация сбора и утилизации отходов, деятельность по ликвидации загрязнений".		

Таблица 3

**Объем отгруженных товаров собственного производства,  
выполненных работ и услуг по видам деятельности<sup>1)</sup>**

в действующих ценах

	Январь-апрель 2020 г.	
	млн. рублей	в % к январю-апрелю 2019 г.
Добыча полезных ископаемых	... <sup>2)</sup>	... <sup>2)</sup>
Обрабатывающие производства	3522,0	111,2
Обеспечение электрической энергией, газом и паром; кондиционирование воздуха	6107,4	85,4
Водоснабжение; водоотведение, организация сбора и утилизации отходов, деятельность по ликвидации загрязнений	... <sup>2)</sup>	... <sup>2)</sup>
<sup>1)</sup> Данные приводятся в фактических отпускных (продажных) ценах без налога на добавленную стоимость, акцизов и других аналогичных обязательных платежей. Группировки по видам деятельности представляют собой совокупность соответствующих фактических видов деятельности, осуществляемых организациями, независимо от их основного вида деятельности.		
<sup>2)</sup> Данные не публикуются в целях обеспечения конфиденциальности первичных статистических данных, полученных от организаций, в соответствии со статьей 9 Федерального закона от 29.11.07 № 282-ФЗ «Об официальном статистическом учете и системе государственной статистики в Российской Федерации» в редакции Федерального закона от 02.07.2013 № 171-ФЗ «О внесении изменений в Федеральный закон «Об официальном статистическом учете и системе государственной статистики в Российской Федерации и отдельные законодательные акты Российской Федерации».		



Производство важнейших видов промышленной продукции<sup>1)</sup>

	Январь-апрель 2020 г.	В % к январю-апрелю 2019 г.
<b>Добыча полезных ископаемых</b>		
<i>Продукция горно-добывающих производств прочая</i>		
Гранит, песчаник и прочий камень для памятников или строительства, тыс. тонн	... <sup>2)</sup>	... <sup>2)</sup>
Гранулы, крошка и порошок; галька, гравий тыс. м <sup>3</sup>	... <sup>2)</sup>	... <sup>2)</sup>
Щебень, тыс. м <sup>3</sup>	... <sup>2)</sup>	... <sup>2)</sup>
<b>Обрабатывающие производства</b>		
<i>Продукты пищевые, напитки и изделия табачные</i>		
Изделия колбасные вареные, в том числе фаршированные, тонн	102,1	134,4
Изделия колбасные копченые, тонн	52,0	в 1,9 р.
Рыба мороженая, тонн	11411,5	в 1,6 р.
Рыба, приготовленная или консервированная другим способом; икра и заменители икры, тонн		
Овощи (кроме картофеля) и грибы, консервированные без уксуса или уксусной кислоты прочие, (кроме готовых овощных блюд), тыс. условных банок	... <sup>2)</sup>	... <sup>2)</sup>
Молоко, кроме сырого, тонн	... <sup>2)</sup>	... <sup>2)</sup>
Масло сливочное, тонн	... <sup>2)</sup>	... <sup>2)</sup>
Изделия хлебобулочные недлительного хранения, тонн	7444,1	95,1
Изделия мучные кондитерские, торты и пирожные недлительного хранения, тонн	419,9	65,0
Воды минеральные природные питьевые и воды питьевые, расфасованные в емкости, не содержащие добавки сахара или других подслащивающих или вкусоароматических веществ, тыс. полулитров	9220,9	97,0
<i>Текстиль и изделия текстильные; Одежда; Кожа и изделия из кожи</i>		
Обувь, тыс. пар	... <sup>2)</sup>	... <sup>2)</sup>
<i>Вещества химические и продукты химические</i>		
Материалы лакокрасочные на основе полимеров, тонн	181,6	71,0
<i>Продукты минеральные неметаллические прочие</i>		
Смеси строительные, тыс. тонн	... <sup>2)</sup>	... <sup>2)</sup>
Бетон готовый для заливки (товарный бетон), тыс. м <sup>3</sup>	69,3	127,1
<b>Обеспечение электрической энергией, газом и паром; кондиционирование воздуха</b>		
<i>Электроэнергия, газ, пар и кондиционирование воздуха</i>		
Электроэнергия, Гигаватт-час	979,3	104,2
Электроэнергия, произведенная тепловыми электростанциями, Гигаватт-час	978,1	104,2
Электроэнергия от возобновляемых источников энергии, Гигаватт-час	1,2	105,3
Пар и горячая вода, Тысяча гигакалорий	571,1	94,9

<sup>1)</sup> Уточненные данные.

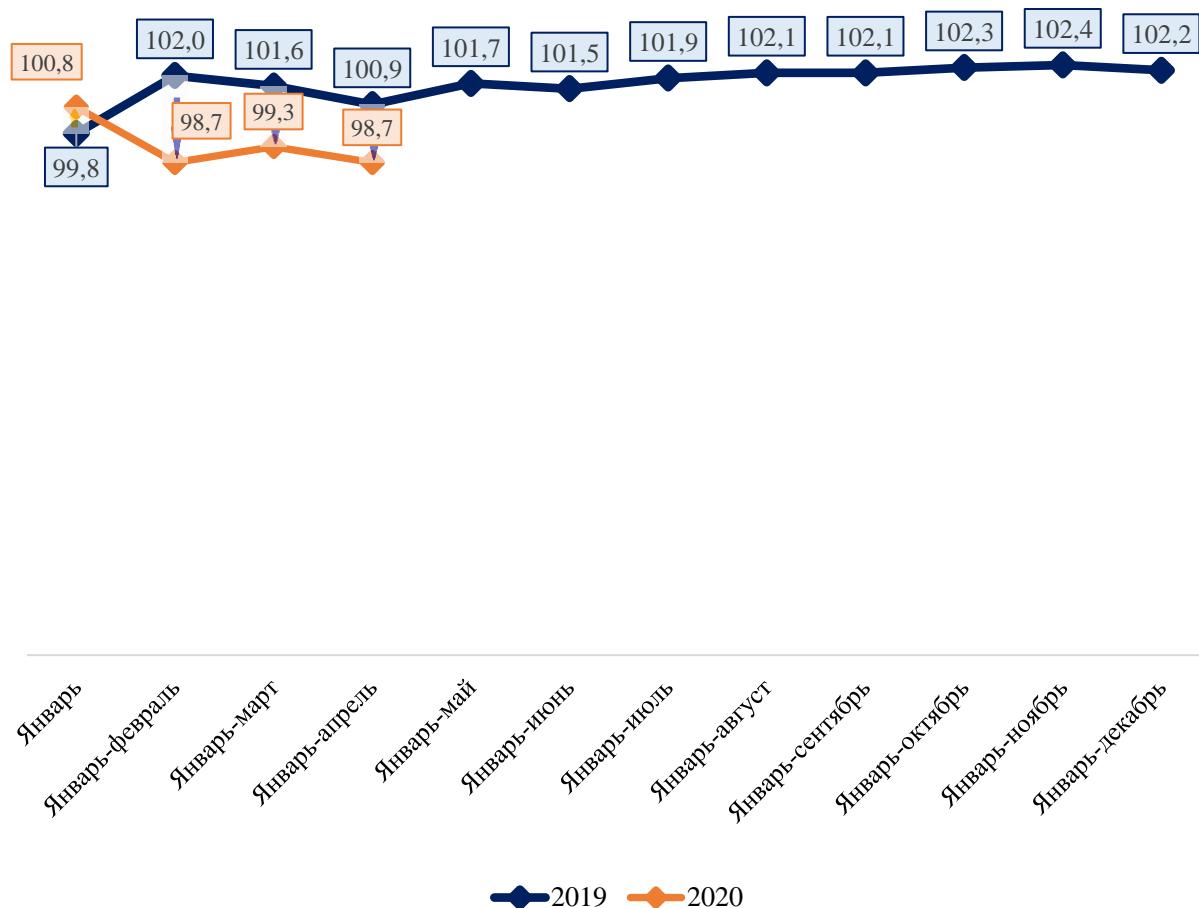
<sup>2)</sup> Данные не публикуются в целях обеспечения конфиденциальности первичных статистических данных, полученных от организаций, в соответствии со статьей 9 Федерального закона от 29.11.07 № 282-ФЗ «Об официальном статистическом учете и системе государственной статистики в Российской Федерации» в редакции Федерального закона от 02.07.2013 № 171-ФЗ «О внесении изменений в Федеральный закон «Об официальном статистическом учете и системе государственной статистики в Российской Федерации» и отдельные законодательные акты Российской Федерации».

### 3. СЕЛЬСКОЕ ХОЗЯЙСТВО

**Сельское хозяйство.** Объем производства продукции сельского хозяйства всех сельхозпроизводителей (сельхозорганизации, крестьянские (фермерские) хозяйства, хозяйства населения) в январе-апреле 2020 г. в действующих ценах, по предварительной оценке, составил 483,5 млн. рублей.

#### Индексы производства продукции сельского хозяйства в 2019-2020 годах

в сопоставимых ценах;  
в процентах к соответствующему периоду прошлого года



## Индексы производства продукции сельского хозяйства

в сопоставимых ценах; в процентах

	<i>К соответствующему периоду прошлого года</i>	<i>К предыдущему месяцу</i>
<b>2019 г.</b>		
Январь	99,8	58,5
Февраль	104,2	122,4
Январь-февраль	102,0	х
Март	100,8	113,9
<b>Январь-март</b>	<b>101,6</b>	<b>х</b>
Апрель	99,0	122,6
Январь-апрель	100,9	х
Май	104,6	115,9
Январь-май	101,7	х
Июнь	100,4	114,8
<b>Январь-июнь</b>	<b>101,5</b>	<b>х</b>
Июль <sup>1)</sup>	104,8	119,4
Январь-июль <sup>1)</sup>	101,9	х
Август <sup>1)</sup>	102,8	104,2
Январь-август <sup>1)</sup>	102,1	х
Сентябрь <sup>1)</sup>	102,5	91,6
<b>Январь-сентябрь<sup>1)</sup></b>	<b>102,1</b>	<b>х</b>
Октябрь <sup>1)</sup>	104,0	91,3
Январь-октябрь <sup>1)</sup>	102,3	х
Ноябрь <sup>1)</sup>	103,1	84,8
Январь-ноябрь <sup>1)</sup>	102,4	х
Декабрь <sup>1)</sup>	100,9	79,9
<b>Январь-декабрь<sup>1)</sup></b>	<b>102,2</b>	<b>х</b>
<b>2020 г.</b>		
Январь	100,8	60,1
Февраль	96,6	104,2
Январь-февраль	98,7	х
Март	100,4	123,3
<b>Январь-март</b>	<b>99,3</b>	<b>х</b>
Апрель	96,9	115,6
Январь-апрель	98,7	х

<sup>1)</sup>Показатели пересчитаны в связи с окончательным расчетом производства продукции сельского хозяйства за 2018 год.

**Животноводство.**

На конец апреля 2020 г. поголовье крупного рогатого скота в хозяйствах всех категорий, по расчетам, составило 1230 голов (на 10,3% больше по сравнению с аналогичной датой предыдущего года), в том числе коров - 597 голов (на 7,6% больше), свиней - 725 голов (на 7,9% больше), овец и коз - 931 голова (на 1,3% больше), птицы всех видов - 44047 голов (на 0,3% больше).

Таблица 2

**Динамика поголовья скота в хозяйствах всех категорий**

на конец месяца, в процентах

	<i>Крупный рогатый скот</i>		<i>Из него коровы</i>		<i>Свиньи</i>		<i>Птица</i>	
	<i>к соответствующей дате предыдущего года</i>	<i>к соответствующей дате предыдущего месяца</i>	<i>к соответствующей дате предыдущего года</i>	<i>к соответствующей дате предыдущего месяца</i>	<i>к соответствующей дате предыдущего года</i>	<i>к соответствующей дате предыдущего месяца</i>	<i>к соответствующей дате предыдущего года</i>	<i>к соответствующей дате предыдущего месяца</i>
<b>2019 г.</b>								
Январь	91,5	87,6	97,8	86,9	86,7	89,9	96,9	100,8
Февраль	93,7	103,1	100,6	102,1	85,7	99,3	95,4	99,9
Март	96,0	101,8	100,0	101,6	86,2	97,7	95,4	99,9
Апрель	93,9	99,4	100,0	100,0	87,0	98,7	95,4	99,8
Май	95,1	100,6	100,0	100,4	88,5	98,7	95,5	101,0
Июнь	94,4	100,1	97,6	103,4	84,2	112,5	97,7	100,8
Июль	93,8	100,4	98,3	101,0	83,4	97,7	99,7	99,5
Август	94,5	100,5	96,4	100,3	86,9	101,5	100,1	100,2
Сентябрь	94,1	100,5	96,2	100,5	87,4	99,6	100,0	99,8
Октябрь	93,8	101,4	94,2	100,0	90,3	100,7	100,1	99,9
Ноябрь	95,3	100,9	95,1	100,0	91,8	99,1	100,4	99,1
Декабрь	95,0	99,4	95,1	99,8	96,4	102,4	100,4	99,8
<b>2019 г.</b>								
Январь	110,0	101,5	107,7	98,3	106,1	98,9	100,3	100,8
Февраль	109,6	102,7	107,7	102,1	107,3	100,4	101,2	100,7
Март	107,9	100,2	107,0	101,0	107,2	97,6	100,7	99,4
Апрель	110,3	101,6	107,6	100,5	107,9	99,3	100,3	99,4

По расчетным данным, в январе-апреле 2020 г. хозяйствами всех категорий произведено скота и птицы на убой (в живом весе) 160,1 тонн, молока - 698,1 тонн, яиц - 977,8 тыс. штук.

**Производство основных видов продукции животноводства  
в хозяйствах всех категорий**

	<i>Апрель 2020 г.</i>	<i>В % к</i>		<i>Справочно:<sup>1)</sup> апрель 2019 г. в % к</i>	
		<i>апрелю 2019 г.</i>	<i>марту 2020 г.</i>	<i>апрелю</i>	<i>марту</i>
				<i>2018 г.</i>	<i>2019 г.</i>
Скот и птица на убой (в живом весе), тонн	41,1	91,5	94,5	91,6	112,5
Молоко, тонн	222,6	97,2	104,1	99,4	103,9
Яйца, тыс. штук	407,7	100,7	160,7	99,6	159,8

<sup>1)</sup> Данные рассчитаны с учетом окончательных итогов о производстве продукции сельского хозяйства за 2018 г., пересчитанных по итогам Всероссийской сельскохозяйственной переписи 2016 г.

## 4. СТРОИТЕЛЬСТВО

Объем работ, выполненных по виду деятельности «Строительство», включая работы, выполненные хозяйственным способом, в январе-апреле 2020 г. предприятиями и организациями города составил 1292731,6 тыс. рублей, или 49,6% (в сопоставимых ценах) к соответствующему периоду предыдущего года.

Таблица 1

## Объем работ, выполненных по виду деятельности «Строительство»

	Тыс. рублей	В % к	
		соответствующему периоду предыдущего года	предыдущему месяцу
<b>2019<sup>1)</sup> г.</b>			
Январь	67781,8	25,0	2,1
Февраль	278842,5	146,1	411,4
Январь-февраль	346624,3	74,7	х
Март	1058359,7	269,5	379,6
<b>Январь-март</b>	<b>1404984,0</b>	<b>163,3</b>	<b>х</b>
Апрель	1022774,9	91,0	96,6
Январь-апрель	2427758,9	122,7	х
Май	1386592,9	111,4	135,6
Январь-май	3814351,8	118,3	х
Июнь	1285582,1	58,3	92,7
<b>Январь-июнь</b>	<b>5099933,9</b>	<b>94,2</b>	<b>х</b>
Июль	1183106,1	74,8	92,0
Январь-июль	6283040,0	89,9	х
Август	779701,9	42,1	65,9
Январь-август	7062741,9	80,0	х
Сентябрь	1280254,1	22,5	164,2
<b>Январь-сентябрь</b>	<b>8342996,0</b>	<b>57,7</b>	<b>х</b>
Октябрь	1628314,5	69,0	127,2
Январь-октябрь	9971310,5	59,3	х
Ноябрь	1412143,0	102,5	86,7
Январь-ноябрь	11383453,5	62,4	х
Декабрь	2269925,0	104,7	160,8
<b>Январь-декабрь</b>	<b>13653378,5</b>	<b>66,8</b>	<b>х</b>
<b>2020<sup>2)</sup> г.</b>			
Январь	100240,2	134,2	4,4
Февраль	280094,9	100,2	252,6
Январь-февраль	391174,0	104,7	х
Март	411364,3	36,3	144,5
<b>Январь-март</b>	<b>803900,2</b>	<b>53,2</b>	<b>х</b>
Апрель	495376,5	45,5	122,0
Январь-апрель	1292731,6	49,6	х

<sup>1)</sup> Данные уточнены в соответствии с Регламентом оценки, корректировки и публикации данных статистического наблюдения за строительством и инвестициями в основной капитал, утвержденным приказом Росстата от 26.09.2016 № 544.

<sup>2)</sup> Предварительные данные

В январе-апреле 2020 г. с учетом жилых домов на земельных участках, предназначенных для ведения садоводства, введено в эксплуатацию 133363<sup>1)</sup> м<sup>2</sup> общей площади жилых домов. В сельской местности общая площадь жилых домов составила 8544<sup>1)</sup> м<sup>2</sup>.

Таблица 2

**Динамика ввода в действие жилых домов**

	Принято в эксплуатацию жилья	
	м <sup>2</sup> общей площади	в % к соответствующему периоду предыдущего года
<b>2019 г.</b>		
Январь	2528	17,2
Февраль	23712	85,3
Январь-февраль	26240	61,8
Март	35272	65,8
<b>Январь-март</b>	<b>61512</b>	<b>63,1</b>
Апрель	18715	52,3
Январь-апрель	80227	60,2
Май	9949	27,8
Январь-май	90176	53,4
Июнь	29058	в 1,8 р.
<b>Январь-июнь</b>	<b>119234</b>	<b>64,5</b>
Июль	46859	в 1,3 р.
Январь-июль	166093	75,4
Август		
<i>с учетом жилых домов на участках для ведения садоводства</i>	153982	...
<i>без учета жилых домов на участках для ведения садоводства</i>	91956	в 2,1 р <sup>3)</sup>
<b>Январь-август</b>		
<i>с учетом жилых домов на участках для ведения садоводства</i>	320075	...
<i>без учета жилых домов на участках для ведения садоводства</i>	258049	97,9 <sup>1)</sup>
Сентябрь		
<i>с учетом жилых домов на участках для ведения садоводства</i>		
<i>без учета жилых домов на участках для ведения садоводства</i>	57463	в 3,5 р. <sup>1)</sup>
<b>Январь-сентябрь</b>		
<i>с учетом жилых домов на участках для ведения садоводства</i>	401476	...
<i>без учета жилых домов на участках для ведения садоводства</i>	315512	112,8 <sup>1)</sup>
Октябрь		
<i>с учетом жилых домов на участках для ведения садоводства</i>	81076	...
<i>без учета жилых домов на участках для ведения садоводства</i>	48741	в 25,3р. <sup>1)</sup>

<sup>1)</sup> Данные приведены с учетом жилых домов, построенных населением на земельных участках, предназначенных для ведения садоводства. Ранее, до августа 2019 г., такие дома не учитывались. Изменения связаны с тем, что в полном объеме нормы Федерального закона от 29.07.2017 № 217-ФЗ «О ведении гражданами садоводства и огородничества для собственных нужд и о внесении изменений в отдельные законодательные акты Российской Федерации».

Продолжение

	Принято в эксплуатацию жилья	
	м <sup>2</sup> общей площади	в % к соответствующему периоду предыдущего года
<b>Январь-октябрь</b> <i>с учетом жилых домов на участках для ведения садоводства</i>	482552	...
<i>без учета жилых домов на участках для ведения садоводства</i>	364253	129,3 <sup>1)</sup>
<b>Ноябрь</b> <i>с учетом жилых домов на участках для ведения садоводства</i>	36520	...
<i>без учета жилых домов на участках для ведения садоводства</i>	14044	70,5 <sup>1)</sup>
<b>Январь-ноябрь</b> <i>с учетом жилых домов на участках для ведения садоводства</i>	519072	...
<i>без учета жилых домов на участках для ведения садоводства</i>	378297	125,4 <sup>1)</sup>
<b>Декабрь</b> <i>с учетом жилых домов на участках для ведения садоводства</i>	51064	...
<i>без учета жилых домов на участках для ведения садоводства</i>	28817	228, <sup>1)</sup>
<b>Январь-декабрь</b> <i>с учетом жилых домов на участках для ведения садоводства</i>	570136	...
<i>без учета жилых домов на участках для ведения садоводства</i>	407114	129,5 <sup>1)</sup>
<b>2020 г.</b>		
<b>Январь</b> <i>с учетом жилых домов на участках для ведения садоводства</i>	41225	...
<i>без учета жилых домов на участках для ведения садоводства</i>	24690	в 9,8 р. <sup>1)</sup>
<b>Февраль</b> <i>с учетом жилых домов на участках для ведения садоводства</i>	42257	...
<i>без учета жилых домов на участках для ведения садоводства</i>	23091	97,4 <sup>1)</sup>
<b>Январь-февраль</b> <i>с учетом жилых домов на участках для ведения садоводства</i>	83482	...
<i>без учета жилых домов на участках для ведения садоводства</i>	47781	182,1 <sup>1)</sup>
<b>Март</b> <i>с учетом жилых домов на участках для ведения садоводства</i>	38920	...
<i>без учета жилых домов на участках для ведения садоводства</i>	18259	51,8 <sup>1)</sup>
<b>Январь-март</b> <i>с учетом жилых домов на участках для ведения садоводства</i>	122402	...
<i>без учета жилых домов на участках для ведения садоводства</i>	66040	109,6 <sup>1)</sup>



	<i>Принято в эксплуатацию жилья</i>	
	<i>м<sup>2</sup> общей площади</i>	<i>в % к соответствующему периоду предыдущего года</i>
<b>Апрель</b>		
<i>с учетом жилых домов на участках для ведения садоводства</i>	10961	...
<i>без учета жилых домов на участках для ведения садоводства</i>	5033	26,9 <sup>1)</sup>
<b>Январь-апрель</b>		
<i>с учетом жилых домов на участках для ведения садоводства</i>	133363	...
<i>без учета жилых домов на участках для ведения садоводства</i>	71073	90,0 <sup>1)</sup>

<sup>1)</sup> В целях обеспечения сопоставимости с предыдущими периодами относительные показатели рассчитаны без учета жилых домов, построенных на земельных участках, предназначенных для ведения садоводства.

## 5. ТРАНСПОРТ

По оперативным данным в январе-апреле 2020 г. услугами автомобильного транспорта общего пользования г. Севастополя воспользовались 12519,8 тыс. пассажиров, что в 1,6 раза больше, чем за январь-апрель 2019 г. Пассажирооборот в январе-апреле 2020 г. увеличился в 1,5 раза по сравнению с январем-апрелем 2019 года и составил 213590,1 тыс. пассажиро-километров.

Таблица 1

Деятельность пассажирского автомобильного транспорта<sup>1)</sup>

	Апрель 2020 г.	В % к		Январь- апрель 2020 г.	Январь-апрель 2020 г. в % к январю-апрелю 2019 г.
		апрелю 2019 г.	марту 2020 г.		
Перевезено пассажиров, тыс. чел.	1181,8	43,1	31,3	12519,8	158,8
Пассажирооборот, тыс. пасс.-км	18243,9	37,7	28,2	213590,1	152,8

<sup>1)</sup> С учетом пассажироперевозок, выполненных индивидуальными предпринимателями.

В январе-апреле 2020 г. автомобильным транспортом крупных и средних организаций г. Севастополя перевезено 133,9 тыс. тонн грузов и выполнено 5725,2 тыс. тонно-километров грузооборота, что соответственно на 20,6% и в 1,6 раза больше, чем в январе-апреле 2019 г.

Таблица 2

Деятельность грузового автомобильного транспорта<sup>1)</sup>

	Апрель 2020 г.	В % к		Январь- апрель 2020 г.	Январь-апрель 2020 г. в % к январю-апрелю 2019 г.
		апрелю 2019 г.	Марту 2020 г.		
Перевезено грузов, тыс. тонн	33,3	110,0	97,6	133,9	120,6
Грузооборот, тыс. т-км	1560,4	169,6	114,4	5725,2	160,1

<sup>1)</sup> По организациям, не относящимся к субъектам малого предпринимательства.

По данным МВД России на автомобильных дорогах и улицах г. Севастополя в январе-апреле 2020 г. зарегистрировано 117 дорожно-транспортных происшествий с пострадавшими, что на 22,5% меньше, чем за соответствующий период 2019 г.

Таблица 3

**Аварийность на автомобильном транспорте**

	<i>На автомобильных дорогах и улицах</i>	
	<i>январь-апрель 2020 г.</i>	<i>справочно: январь-апрель 2019 г.</i>
Число происшествий, единиц	117	151
Число погибших, человек	5	6
Число раненых, человек	137	188

### III. РЫНКИ ТОВАРОВ И УСЛУГ

#### 1. РОЗНИЧНАЯ ТОРГОВЛЯ

Оборот розничной торговли в январе-апреле 2020 г. составил 18868,9 млн. рублей, что в сопоставимых ценах составляет 93,9% к соответствующему периоду предыдущего года.

Таблица 1

#### Динамика оборота розничной торговли

	Млн рублей	В % к	
		соответствующему периоду предыдущего года	предыдущему периоду
<b>2019 г. <sup>1)</sup></b>			
Январь	5253,3	102,2	87,7
Февраль	4624,4	97,8	87,5
Март	4790,4	101,8	102,7
<b>Январь-март</b>	<b>14668,1</b>	<b>100,6</b>	<b>х</b>
Апрель	5297,2	99,4	110,3
Май	5770,4	100,1	108,9
Июнь	6135,4	100,9	107,5
<b>Январь-июнь</b>	<b>31871,1</b>	<b>100,4</b>	<b>х</b>
Июль	6367,6	103,3	103,6
Август	6734,3	103,5	106,4
Сентябрь	6472,3	103,1	96,2
<b>Январь-сентябрь</b>	<b>51445,3</b>	<b>101,5</b>	<b>х</b>
Октябрь	5850,1	102,0	90,1
Ноябрь	5706,1	100,0	97,1
Декабрь	6037,1	100,2	106,1
<b>Январь-декабрь</b>	<b>69038,6</b>	<b>101,3</b>	<b>х</b>
<b>2020 г.</b>			
Январь	5431,7	102,7	89,9
Февраль	4747,2	102,4	87,2
Март	4899,9	102,1	102,3
<b>Январь-март</b>	<b>15078,8</b>	<b>102,4</b>	<b>х</b>
Апрель	3790,1	70,4	76,0
<b>Январь-апрель</b>	<b>18868,9</b>	<b>93,9</b>	<b>х</b>

<sup>1)</sup> Утвержденные данные.

По итогам января-апреля 2020 г. оборот розничной торговли на 90,1% формировался торгующими организациями и индивидуальными предпринимателями, реализующими товары вне рынка. Доля продаж товаров, реализуемых на розничных рынках и ярмарках, составила 9,9%.

**Оборот розничной торговли торгующих организаций  
и продажа товаров на розничных рынках и ярмарках**

	<i>Январь-апрель 2020 г., млн рублей</i>	<i>В % к январю-апрелю 2019 г.</i>	<i>В % к общему итогу</i>
<b>Всего</b>	<b>18868,9</b>	<b>93,9</b>	<b>100</b>
в том числе:			
оборот розничной торговли торгующих организаций <sup>1)</sup>	17000,7	94,3	90,1
продажа товаров на розничных рынках и ярмарках	1868,2	90,4	9,9

<sup>1)</sup> Включая индивидуальных предпринимателей, осуществляющих деятельность вне рынка.

В январе-апреле 2020 г. в структуре оборота розничной торговли удельный вес пищевых продуктов, включая напитки, и табачных изделий составил 48,5%, непродовольственных товаров - 51,5%.

Таблица 3

**Динамика оборота розничной торговли пищевыми продуктами,  
включая напитки, и табачными изделиями, непродовольственными  
товарами**

	<i>Пищевые продукты, включая напитки, и табачные изделия</i>			<i>Непродовольственные товары</i>		
	<i>млн рублей</i>	<i>в % к</i>		<i>млн рублей</i>	<i>в % к</i>	
		<i>соответствующему периоду предыдущего года</i>	<i>предыдущему периоду</i>		<i>соответствующему периоду предыдущего года</i>	<i>предыдущему периоду</i>
<b>2019 г. <sup>1)</sup></b>						
Январь	2532,8	104,3	85,3	2720,5	100,4	90,1
Февраль	2265,7	97,7	88,7	2358,7	97,9	86,3
Март	2389,3	100,8	103,7	2401,1	102,9	101,7
<b>Январь-март</b>	<b>7187,8</b>	<b>104,3</b>	<b>х</b>	<b>7480,3</b>	<b>100,4</b>	<b>х</b>
Апрель	2578,1	99,8	107,4	2719,1	99,0	113,2
Май	2846,6	100,0	110,5	2923,8	100,1	107,4
Июнь	2921,5	101,7	104,7	3213,9	100,2	110,3
<b>Январь-июнь</b>	<b>15534,0</b>	<b>100,7</b>	<b>х</b>	<b>16337,1</b>	<b>100,0</b>	<b>х</b>
Июль	3093,2	100,6	105,5	3274,4	105,9	101,9
Август	3321,3	101,0	108,9	3413,0	106,0	104,0
Сентябрь	3107,2	101,0	94,0	3365,1	105,1	98,4
<b>Январь-сентябрь</b>	<b>25055,7</b>	<b>100,7</b>	<b>х</b>	<b>26389,6</b>	<b>102,0</b>	<b>х</b>

Продолжение

	Пищевые продукты, включая напитки, и табачные изделия			Непродовольственные товары		
	млн рублей	в % к		млн рублей	в % к	
		соответствующему периоду предыдущего года	предыдущему периоду		соответствующему периоду предыдущего года	предыдущему периоду
Октябрь	2842,6	99,6	91,5	3007,5	104,2	88,9
Ноябрь	2825,5	99,4	98,5	2880,6	100,5	95,7
Декабрь	2970,7	100,0	105,4	3066,4	100,4	106,7
<b>Январь-декабрь</b>	<b>33694,5</b>	<b>100,4</b>	<b>x</b>	<b>35344,1</b>	<b>101,9</b>	<b>x</b>
<b>2020 г.</b>						
Январь	2579,5	101,9	86,9	2852,2	103,4	92,9
Февраль	2242,5	99,5	86,6	2504,7	105,3	87,8
Март	2371,1	100,0	104,2	2528,8	104,1	100,6
<b>Январь-март</b>	<b>7193,1</b>	<b>100,5</b>	<b>x</b>	<b>7885,7</b>	<b>104,2</b>	<b>x</b>
Апрель	1951,9	74,5	80,1	1838,2	66,1	71,9
<b>Январь-апрель</b>	<b>9145,0</b>	<b>93,6</b>	<b>x</b>	<b>9723,9</b>	<b>94,0</b>	<b>x</b>

<sup>1)</sup> Утвержденные данные.

Таблица 4

## Товарные запасы в организациях розничной торговли

на конец месяца

	Товарные запасы, млн рублей	Уровень запасов, в днях торговли
<b>2019 г.</b>		
Январь	4529,8	80
Февраль	4600,2	84
Март	4703,5	74
Апрель	4441,9	68
Май	4380,0	70
Июнь	4432,8	68
Июль	4554,5	70
Август	4883,0	77
Сентябрь	4945,2	86
Октябрь	5020,7	95
Ноябрь	5181,9	92
Декабрь	5393,4	84
<b>2020 г.</b>		
Январь	5349,5	88
Февраль	5394,2	87
Март	5598,5	71
Апрель	5752,4	100

## Общественное питание

Оборот общественного питания (оборот ресторанов, кафе, баров, столовых при предприятиях и учреждениях, а также организаций, осуществляющих поставку продукции общественного питания) в январе-апреле 2020 г. составил 1611,7 млн. рублей или 99,5% (в сопоставимых ценах) к январю-апрелю 2019 г.

Таблица 5

## Динамика оборота общественного питания

	Млн рублей	В % к	
		соответствующему периоду предыдущего года	предыдущему периоду
<b>2019 г. <sup>1)</sup></b>			
Январь	384,6	98,8	60,6
Февраль	374,3	101,5	97,3
Март	374,9	101,3	100,2
<b>Январь-март</b>	<b>1133,8</b>	<b>100,5</b>	<b>х</b>
Апрель	404,7	100,3	107,9
Май	431,3	101,4	105,9
Июнь	444,7	101,1	103,1
<b>Январь-июнь</b>	<b>2414,5</b>	<b>100,8</b>	<b>х</b>
Июль	498,4	100,2	112,1
Август	574,8	100,2	115,3
Сентябрь	574,3	93,5	99,8
<b>Январь-сентябрь</b>	<b>4062,0</b>	<b>99,5</b>	<b>х</b>
Октябрь	608,4	96,3	105,9
Ноябрь	607,1	95,8	99,8
Декабрь	679,9	102,3	107,7
<b>Январь-декабрь</b>	<b>5957,4</b>	<b>99,0</b>	<b>х</b>
<b>2020 г.</b>			
Январь	485,9	120,6	71,5
Февраль	474,0	120,9	97,6
Март	447,1	112,9	93,5
<b>Январь-март</b>	<b>1407,0</b>	<b>118,1</b>	<b>х</b>
Апрель	204,7	47,8	45,7
<b>Январь-апрель</b>	<b>1611,7</b>	<b>99,5</b>	<b>х</b>

<sup>1)</sup> Утвержденные данные.

## 2. РЫНОК ПЛАТНЫХ УСЛУГ НАСЕЛЕНИЮ<sup>1)</sup>

В январе-марте 2020 г. населению было оказано платных услуг на 9385,8 млн рублей, что в сопоставимых ценах составляет 101,0% к январю-марту 2019 г.

### Динамика объема платных услуг населению

	Млн рублей в фактических ценах	В сопоставимых ценах в % к	
		соответствующему периоду предыду- щего года	предыдущему периоду
<b>2019 г.</b>			
Январь	2830,1	95,8	86,3
Февраль	2764,8	123,1	97,7
Март	2936,6	116,0	106,0
<b>Январь-март</b>	<b>8531,5</b>	<b>110,3</b>	<b>х</b>
Апрель	2976,7	99,5	100,8
Май	2957,5	100,4	98,5
Июнь	3098,6	96,0	104,4
<b>Январь-июнь</b>	<b>17564,2</b>	<b>96,7</b>	<b>х</b>
Июль	3182,1	101,4	101,9
Август	3128,3	95,0	97,9
Сентябрь	3138,3	94,9	99,9
<b>Январь-сентябрь</b>	<b>27012,8</b>	<b>96,9</b>	<b>х</b>
Октябрь	3032,3	90,3	96,9
Ноябрь	3071,3	92,9	101,3
Декабрь	3184,5	76,2	101,0
<b>Январь-декабрь</b>	<b>36300,9</b>	<b>93,7</b>	<b>х</b>
<b>2020<sup>1)</sup> г.</b>			
Январь	3087,6	100,4	94,6
Февраль	3166,0	105,1	102,0
Март	3132,1	97,7	98,2
<b>Январь-март</b>	<b>9385,8</b>	<b>101,0</b>	<b>х</b>

<sup>1)</sup> Незначительные расхождения между итогом и суммой слагаемых объясняются округлением данных.



В структуре объема платных услуг населению в январе-марте 2020 г. наибольшую долю составляли бытовые, коммунальные, жилищные, прочие виды платных услуг, услуги транспортные, услуги системы образования, телекоммуникационные, услуги культуры, медицинские услуги, суммарно занимая 92,0% в общем объеме.

Таблица 6

**Объем платных услуг населению по видам**

	Март 2020 г.			Январь-март 2020 г.	
	млн рублей	в сопоста- вимых ценах в % к марту 2019 г.	в % к итогу	млн рублей	в % к итогу
<b>Платные услуги</b>	<b>3132,1</b>	<b>97,7</b>	<b>100</b>	<b>9385,8</b>	<b>100</b>
в том числе:					
бытовые	996,4	94,2	31,8	3064,0	32,6
транспортные	186,6	104,9	5,9	586,3	6,2
почтовой связи, курьерские услуги	14,5	99,7	0,5	43,0	0,5
телекоммуникационные	182,7	100,5	5,8	529,4	5,6
жилищные	335,3	117,1	10,7	972,6	10,4
коммунальные	526,5	95,5	16,8	1474,7	15,7
культуры	121,6	82,9	3,9	409,9	4,4
туристических агентств, туропе- раторов и прочие услуги по бро- нированию и сопутствующие им услуги	19,5	94,4	0,6	57,6	0,6
услуги гостиниц и аналогичные услуги по предоставлению вре- менного жилья	113,8	87,7	3,6	345,3	3,7
физической культуры и спорта	43,0	96,2	1,4	134,0	1,4
медицинские	133,9	100,2	4,3	392,4	4,2
услуги специализированных коллективных средств размеще- ния	8,0	112,4	0,3	22,8	0,2
из них					
услуги санаторно-курортных организаций	3,1	86,9	0,1	8,8	0,1
ветеринарные	2,2	103,3	0,1	6,7	0,1
юридические	42,9	125,5	1,4	128,3	1,4
системы образования	184,1	101,9	5,9	572,7	6,1
социальные услуги, предостав- ляемые гражданам пожилого возраста и инвалидам	3,2	124,3	0,1	9,7	0,1
прочие виды платных услуг	217,9	89,3	6,9	636,6	6,8

В структуре объема бытовых услуг в январе-марте 2020 г. наибольший удельный вес приходился на ремонт и строительство жилья и других построек, парикмахерские услуги, изготовление и ремонт мебели - суммарно 84,2% в общем объеме.

Таблица 7

## Объем бытовых услуг населению по видам

	Март 2020 г.			Январь-март 2020 г.	
	млн рублей	в сопостави- мых ценах в % к марту 2019 г.	в % к итогу	млн рублей	в % к итогу
<b>Бытовые услуги</b>	<b>996,4</b>	<b>94,2</b>	<b>100</b>	<b>3064,0</b>	<b>100</b>
в том числе:					
ремонт, окраска и пошив обуви	5,0	98,5	0,5	15,0	0,5
ремонт и пошив швейных, меховых и кожаных изделий, головных уборов и изделий текстильной галантереи, ремонт, пошив и вязание трикотажных изделий	9,2	103,2	0,9	26,9	0,9
ремонт и техническое обслуживание бытовой радиоэлектронной аппаратуры, бытовых машин и приборов, ремонт и изготовление металлоизделий	9,8	100,0	1,0	28,3	0,9
техобслуживание и ремонт транспортных средств, машин и оборудования	55,3	100,0	5,6	163,3	5,3
изготовление и ремонт мебели	79,1	102,6	7,9	235,0	7,7
химическая чистка и крашение, услуги прачечных	31,0	100,0	3,1	93,1	3,0
ремонт и строительство жилья и других построек	599,2	93,7	60,1	1876,5	61,3
услуги фотоателье	10,0	96,8	1,0	30,0	1,0
услуги бань и душевых	2,9	75,6	0,3	8,8	0,3
парикмахерские	153,9	88,6	15,5	465,6	15,2
услуги по прокату	8,6	93,3	0,9	25,7	0,8
ритуальные услуги	22,1	95,7	2,2	65,4	2,1
прочие виды бытовых услуг	10,3	80,6	1,0	30,4	1,0

## IV. ЦЕНЫ

## 1. ИНДЕКСЫ ЦЕН И ТАРИФОВ

Таблица 1

## Индексы цен и тарифов

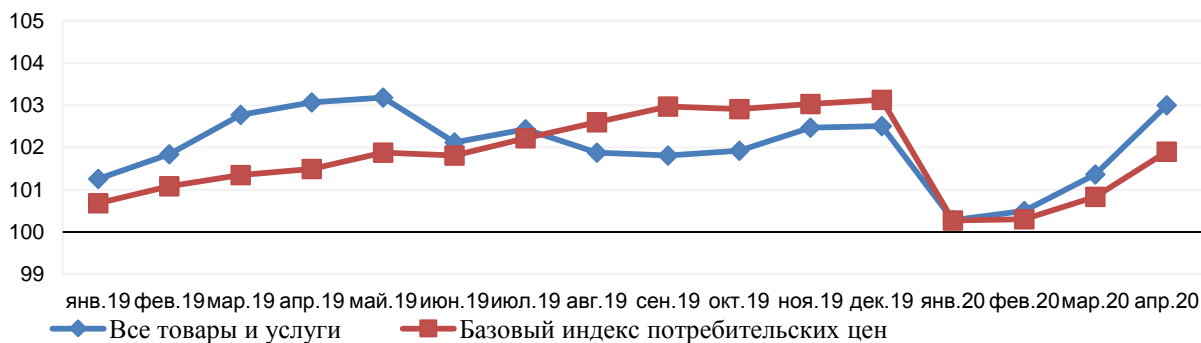
на конец периода; в процентах

	К предыдущему месяцу			Апрель 2020 г. в % к		Январь-апрель 2020 г. к январю-апрелю 2019 г.	Справочно: апрель 2019 г. к декабрю 2018 г.
	февраль 2020 г.	март 2020 г.	апрель 2020 г.	декабрю 2019 г.	апрелю 2019 г.		
Индекс потребительских цен	100,2	100,9	101,6	103,0	102,4	101,6	103,1
Индекс цен производителей промышленных товаров <sup>1),2)</sup>	100,3	98,3	100,0	104,2	104,3	105,5	93,4
Сводный индекс цен на продукцию (затраты, услуги) инвестиционного назначения	100,6	103,4	100,6	104,7	109,9	108,7	103,8
в том числе индекс цен производителей на строительную продукцию	99,8	101,2	100,3	101,8	106,5	107,3	104,7
Индекс цен производителей сельскохозяйственной продукции	100,1	100,0	100,0	100,0	117,6	115,9	97,7
Индекс тарифов на грузовые перевозки	100,0	100,0	100,0	100,0	100,0	107,3	115,7

<sup>1)</sup> На товары, предназначенные для реализации на внутреннем рынке.  
<sup>2)</sup> Данные изменены в связи с уточнением респондентами ранее представленной информации.

## Индексы потребительских цен

на конец месяца; в % к декабрю предыдущего года



**Индекс потребительских цен** в апреле 2020 г. по отношению к предыдущему месяцу составил 101,6%, в том числе на продовольственные товары - 102,8%, непродовольственные товары - 101,0%, услуги - 100,3%.

Таблица 2

**Индексы потребительских цен и тарифов на товары и услуги**

на конец периода, в процентах

	<i>Всего</i>		<i>В том числе на:</i>					
	<i>к предыдущему месяцу</i>	<i>к декабрю предыдущего года</i>	<i>продовольственные товары</i>		<i>непродовольственные товары</i>		<i>услуги</i>	
			<i>к предыдущему месяцу</i>	<i>к декабрю предыдущего года</i>	<i>к предыдущему месяцу</i>	<i>к декабрю предыдущего года</i>	<i>к предыдущему месяцу</i>	<i>к декабрю предыдущего года</i>
<b>2019 г.</b>								
Январь	101,3	101,3	101,3	101,3	100,4	100,4	102,8	102,8
Февраль	100,6	101,8	100,8	102,1	100,5	100,9	100,1	102,9
Март	100,9	102,8	101,7	103,8	100,1	101,0	100,1	102,9
Апрель	100,3	103,1	100,4	104,2	100,0	101,0	100,4	103,3
Май	100,1	103,2	99,9	104,2	100,2	101,2	100,5	103,8
Июнь	99,0	102,1	98,0	102,0	99,7	100,9	100,5	104,3
Июль	100,3	102,4	100,3	102,3	100,1	101,0	100,8	105,1
Август	99,5	101,9	98,6	100,9	100,2	101,2	100,5	105,6
Сентябрь	99,9	101,8	99,5	100,5	100,2	101,4	100,6	106,2
Октябрь	100,1	101,9	100,0	100,5	100,5	101,9	99,8	106,0
Ноябрь	100,5	102,5	100,9	101,4	100,1	102,0	100,2	106,2
Декабрь	100,0	102,5	99,8	101,2	99,8	101,8	101,0	107,3
<b>2020 г.</b>								
Январь	100,3	100,3	99,9	99,9	100,2	100,2	101,1	101,1
Февраль	100,2	100,5	100,3	100,2	100,1	100,3	100,2	101,3
Март	100,9	101,4	101,4	101,7	100,4	100,6	100,5	101,8
Апрель	101,6	103,0	102,8	104,5	101,0	101,7	100,3	102,1

**Стоимость фиксированного набора потребительских товаров и услуг** для межрегиональных сопоставлений покупательной способности населения в среднем по г. Севастополю на конец апреля 2020 г. составила 16578,15 рублей в расчёте на одного человека и по сравнению с предыдущим месяцем увеличилась на 1,2%, с начала года - на 3,3% (в марте 2020 г. - составила 16381,58 рублей в расчёте на одного человека и по сравнению с предыдущим месяцем увеличилась на 1,1%, с начала года - на 2,1%).

**Стоимость минимального набора продуктов питания** в среднем по г. Севастополю на конец апреля 2020 г. составила 4578,98 рублей в расчёте на 1 человека и по сравнению с предыдущим месяцем увеличилась на 3,9%, с начала года - на 7,7% (в марте 2020 г. - составила 4406,84 рублей в расчёте на 1 человека и по сравнению с предыдущим месяцем увеличилось на 4,6%, с начала года - на 3,7%).

## Индексы цен на отдельные группы и виды товаров и услуг

на конец периода, в процентах

Наименование видов и групп товаров и услуг	К предыдущему месяцу			Апрель 2020 г. в % к		Январь- апрель 2020 г. к январю- апрелю 2019 г.	Справочно: апрель 2019 г. к декабрю 2018 г.
	февраль 2020 г.	март 2020 г.	апрель 2020 г.	декабрю 2019 г.	апрелю 2019 г.		
Продовольственные товары (без алкоголь- ных напитков)	100,3	101,6	103,0	104,9	100,9	99,4	104,8
мясо и птица	98,4	100,3	103,8	99,6	96,4	93,9	99,7
рыба и морепродукты							
пищевые	100,8	100,2	100,7	102,0	104,7	104,7	101,7
масло сливочное	101,1	104,1	100,0	105,2	115,7	114,6	104,1
масло подсолнечное	101,8	100,5	101,1	101,7	98,7	96,8	100,5
молоко и молочная продукция	100,4	101,4	101,3	105,1	109,4	108,5	104,2
яйца	98,8	118,9	98,6	93,1	101,4	90,9	82,9
сахар-песок	100,2	115,3	104,0	118,3	89,7	81,2	96,8
хлеб и хлебобулоч- ные изделия	100,4	100,2	100,4	101,3	102,1	101,8	100,7
крупа и бобовые	100,6	103,6	109,3	115,2	123,9	116,3	106,1
макаронные изделия	100,0	99,2	102,2	101,9	96,4	95,5	103,1
плодоовощная про- дукция, включая картофель	102,4	104,5	111,3	121,5	98,2	93,0	117,2
Алкогольные напитки	100,1	99,6	100,7	100,5	104,1	103,9	100,1
Ткани	100,0	100,0	100,0	100,0	100,1	100,1	100,0
Одежда и белье	100,2	100,3	100,1	100,7	101,1	100,8	100,2
Трикотажные изде- лия	100,1	100,2	100,2	100,4	100,8	100,6	100,1
Обувь кожаная, текстильная и комбинированная	100,1	100,1	100,1	100,4	100,5	100,3	100,3
Моющие и чистящие средства	100,1	101,0	102,7	103,8	103,8	101,6	102,3
Табачные изделия	101,5	100,3	100,0	101,8	107,5	107,4	101,5
Электротовары и другие бытовые при- боры	99,2	101,2	101,5	102,6	98,7	97,6	100,5
Телерадиотовары	101,0	108,7	99,1	108,7	98,5	93,9	98,7
Строительные мате- риалы	99,6	100,1	100,4	99,9	102,8	102,4	101,8
Бензин автомобиль- ный	100,0	100,1	99,4	99,1	96,1	96,3	100,0

Продолжение

Наименование видов и групп товаров и услуг	К предыдущему месяцу			Апрель 2020 г. в % к		Январь- апрель 2020 г. к Январю- апрелю 2019 г.	Справочно: апрель 2019 г. к декабрю 2018 г.
	февраль 2020 г.	март 2020 г.	апрель 2020 г.	декабрю 2019 г.	апрелю 2019 г.		
Медикаменты	100,4	101,1	104,2	106,1	109,6	106,7	101,7
Жилищно-коммуналь- ные услуги	100,0	100,1	100,0	102,4	104,7	104,6	104,3
жилищные услуги	100,0	100,0	100,0	101,2	102,6	102,6	102,4
оплата жилья в домах государственного и муниципального жилищных фондов	100,0	100,0	100,0	101,7	101,7	101,7	102,4
содержание, ремонт жилья для граждан - собственников жилья в результате приватизации	100,0	100,0	100,0	102,9	102,9	102,9	105,2
услуги по организации и выполнению работ по эксплуатации домов ЖК, ЖСК, ТСЖ	100,0	100,0	100,0	100,6	106,0	106,0	110,6
коммунальные услуги	100,0	100,0	100,0	103,5	106,4	106,4	105,9
водоснабжение							
холодное	100,0	100,0	100,0	100,0	100,0	100,0	113,2
водоотведение	100,0	100,0	100,0	100,0	100,0	100,0	115,9
водоснабжение горячее	100,0	100,0	100,0	108,0	108,0	108,0	100,0
отопление	100,0	100,0	100,0	110,0	110,0	110,0	101,7
газоснабжение	100,0	100,0	100,0	108,1	117,8	117,8	110,6
услуги по снабжению электроэнергией	100,0	100,0	100,0	100,0	107,9	107,9	101,6
Медицинские услуги	100,4	99,8	100,1	100,4	101,1	101,8	102,2
Услуги пассажирского транспорта	101,2	100,9	101,4	100,6	103,5	104,4	105,9
Услуги связи	100,4	100,0	100,0	100,4	102,3	102,2	107,5
Услуги организаций культуры	100,0	100,0	100,0	105,1	114,1	114,1	101,7

Продолжение

Наименование видов и групп товаров и услуг	К предыдущему месяцу			Апрель 2020 г. в % к		Январь- апрель 2020 г. к январю- апрелю 2019 г.	Справочно: апрель 2019 г. к декабрю 2018 г.
	февраль 2020 г.	март 2020 г.	апрель 2020 г.	декабрю 2019 г.	апрелю 2019 г.		
Санаторно-оздорови- тельные услуги	100,0	106,5	100,0	106,5	103,6	101,6	103,4
Услуги дошкольного воспитания	100,0	100,0	100,0	100,0	101,8	103,3	103,1
Услуги образования	100,0	100,0	100,0	100,0	108,0	108,1	100,5
Бытовые услуги	100,4	101,0	100,5	103,8	112,3	111,3	100,5
Услуги физической культуры и спорта	100,0	104,2	100,0	104,2	109,3	107,0	101,3
Услуги страхования	100,0	100,0	100,0	99,9	99,9	99,9	100,0

В апреле 2020 г. цены на **продовольственные товары** увеличились на 2,8%, с начала года - на 4,5% (в апреле 2019 г. - увеличились на 0,4%, с начала года - на 4,2%).

Таблица 4

**Максимальное и минимальное изменение цен на отдельные  
продовольственные товары в апреле 2020 года**

в процентах к предыдущему месяцу

Наименование группы товаров	Индекс цен в среднем по группе	Максимальное и минимальное изменение цен внутри группы	
		товары	индекс цен
Мясо и птица	103,8	Свинина бескостная	106,6
		Окорочка куриные	100,3
Колбасные изделия и продукты из мяса и птицы	101,5	Кулинарные изделия из птицы	104,9
		Колбаса сырокопченая	100,0
Консервы мясные	101,9	Консервы мясные	102,0
		Консервы мясные для детского питания	100,9
Рыбопродукты	100,9	Соленые и копченые деликатесные продукты из рыбы	105,8
		Рыба соленая, маринованная, копченая	97,0
Масло и жиры	100,4	Масло подсолнечное	101,1
		Масло оливковое	100,0
Молоко и молочная продукция	101,3	Творог жирный	104,3
		Сырки творожные, глазированные шоколадом	98,7
Консервы овощные	100,1	Консервы овощные для детского питания	102,0
		Овощи натуральные консервированные, маринованные	100,0
Консервы фруктово-ягодные	100,2	Консервы фруктово-ягодные для детского питания	103,2
		Соки фруктовые	100,0
Кондитерские изделия	101,9	Торты	104,2
		Карамель	98,9
Варенье, джем, повидло, мед	99,2	Варенье, джем, повидло	100,0
		Мед пчелиный натуральный	98,9
Чай, кофе, какао	101,1	Чай черный байховый	104,4
		Чай зеленый	98,7
Соль, соус, специи, концентраты	101,3	Кетчуп	104,5
		Соль поваренная пищевая	97,5
Хлеб и хлебобулочные изделия	100,4	Булочные изделия сдобные из муки высшего сорта штучные	100,8
		Бараночные изделия	98,6
Макаронные и крупяные изделия	106,8	Крупа гречневая-ядрица	121,4
		Крупа манная	100,0
Фрутоовощная продукция, включая картофель	111,3	Лимоны	257,7
		Огурцы свежие	75,9
Алкогольные напитки	100,7	Вино игристое отечественное	104,8
		Вино виноградное крепленое крепостью до 20% об.спирта	99,8
Общественное питание	100,3	Обед в ресторане	103,8
		Кофе в организациях быстрого обслуживания	100,0



Цены на **непродовольственные товары** в апреле 2020 г. увеличились на 1,0%, с начала года - на 1,7% (в апреле 2019 г. - не изменились, с начала года - увеличились на 1,0%).

Таблица 5

**Максимальное и минимальное изменение цен  
на отдельные непродовольственные товары в апреле 2020 года**

в процентах к предыдущему месяцу

Наименование группы товаров	Индекс цен в среднем по группе	Максимальное и минимальное изменение цен внутри группы	
		товары	индекс цен
Полотенца	103,2	Полотенце личное	104,4
		Полотенце кухонное	100,0
Одежда и белье	100,1	Пиджак, жакет женский из шерстяных, полушерстяных или смесовых тканей	101,6
		Комбинезон утепленный для детей до одного года	100,0
Трикотажные изделия	100,2	Трикотажная шапочка детская	102,1
		Джемпер мужской	99,3
Обувь кожаная, текстильная и комбинированная	100,1	Туфли женские летние, босоножки с верхом из искусственной кожи	100,4
		Обувь домашняя с текстильным верхом для взрослых	100,0
Моющие и чистящие средства	102,7	Мыло хозяйственное	103,2
		Мыло туалетное	100,0
Парфюмерно-косметические товары	101,8	Шампунь	105,1
		Пена для бритья	100,0
Галантерея	100,3	Щетка зубная	101,2
		Ремень мужской	100,0
Мебель	102,1	Стол обеденный	106,3
		Стол рабочий кухонный	98,7
Металлическая посуда и металлические предметы домашнего обихода	106,6	Кастрюля из эмалированной или нержавеющей стали	116,9
		Чайник стальной эмалированный	100,0
Фарфоро-фаянсовая посуда	104,6	Чашка чайная с блюдцем	109,0
		Тарелка обеденная мелкая или глубокая	100,0
Электротовары и другие бытовые приборы	101,5	Машина швейная	105,1
		Электрочайник	96,4
Инструменты и оборудование	100,7	Триммер электрический	102,7
		Дрель электрическая	100,0
Бумажно-беловые товары	100,7	Прокладки женские гигиенические ежедневные	101,9
		Альбом для рисования	100,0
Школьно-письменные принадлежности и канцелярские товары	102,0	Набор фломастеров	104,2
		Авторучка шариковая	100,0
Печатные издания	99,9	Учебник, учебное пособие, дидактический материал для общеобразовательной школы	103,1
		Ежедневная газета в розницу	97,5

Наименование группы товаров	Индекс цен в среднем по группе	Максимальное и минимальное изменение цен внутри группы	
		товары	индекс цен
Велосипеды и мотоциклы	101,3	Велосипед для дошкольников	101,4
		Велосипед дорожный для взрослых	101,1
Телерадиотовары	99,1	Флеш-накопитель USB	102,7
		Телевизор цветного изображения	99,0
Персональные компьютеры	103,4	Монитор для настольного компьютера	106,3
		Компьютер персональный переносной (ноутбук)	102,1
Средства связи	107,8	Смартфон	110,8
		Телефонный аппарат сотовой связи в комплекте	100,0
Игрушки	100,4	Игрушки пластмассовые для детей ясельного возраста	101,7
		Игрушки мягкие	100,0
Товары для физической культуры, спорта и туризма	99,8	Коньки роликовые	100,0
		Мяч футбольный	99,6
Строительные материалы	100,4	Кирпич красный	102,9
		Рубероид	99,9
Легковые автомобили	100,3	Легковой автомобиль отечественный новый	100,9
		Шины для легкового автомобиля	98,4
Топливо моторное	99,5	Газовое моторное топливо	100,0
		Бензин автомобильный марки АИ-98	98,3
Медикаменты	104,2	Флуоцинолона ацетонид, 0,025% мазь	114,1
		Винпоцетин	98,7
Садоводство	100,2	Лопата садовая	102,5
		Земля для растений	100,0

Цены и тарифы на услуги в апреле 2020 г. увеличились на 0,3%, с начала года - на 2,1% (в апреле 2019 г. - увеличились на 0,4%, с начала года - на 3,3%).

Таблица 6

**Максимальное и минимальное изменение цен (тарифов)  
на отдельные услуги в апреле 2020 года**

в процентах к предыдущему месяцу

Наименование услуг	Индекс цен (тарифов) в среднем по группе	Максимальное и минимальное изменение цен (тарифов) внутри группы	
		услуги	индекс цен (тарифов)
Бытовые услуги	100,5	Шиномонтаж колес легкового автомобиля	104,2
		Регулировка развала-схождения колес легкового автомобиля	96,5
Услуги пассажирского транспорта	101,4	Полет в салоне экономического класса самолета	126,6
		Проезд в такси	98,6
Медицинские услуги	100,1	Первичный консультативный осмотр больного у стоматолога	103,7
		Лечебный массаж	97,1
Ветеринарные услуги	106,8	Клинический осмотр животного	112,2
		Прививка животного	100,0

Таблица 7

**Средние тарифы на жилищно-коммунальные услуги  
в апреле 2020 года**

Виды жилищно-коммунальных услуг	Рублей	В % к	
		марту 2020 г.	декабрю 2019 г.
Содержание и ремонт жилья в государственном и муниципальном жилищных фондах, м <sup>2</sup> общей площади	14,37	100,0	102,9
Аренда однокомнатной квартиры у частных лиц, месяц	21168,30	100,0	100,9
Аренда двухкомнатной квартиры у частных лиц, месяц	23377,92	100,0	100,0
Отопление, Гкал	2351,46	100,0	110,0
Водоснабжение холодное, м <sup>3</sup>	39,28	100,0	100,0
Водоотведение, м <sup>3</sup>	29,27	100,0	100,0
Водоснабжение горячее, м <sup>3</sup>	209,29	100,0	108,0
Газ сетевой, месяц с человека	79,81	100,0	108,1
Газ сетевой, м <sup>3</sup>	5,03	100,0	108,2
Электроэнергия в квартирах без электроплит за минимальный объем потребления, в расчете за 100 кВт.ч	341,00	100,0	100,0
Электроэнергия в квартирах без электроплит сверх минимального объема потребления, в расчете за 100 кВт.ч	401,00	100,0	100,0
Электроэнергия в квартирах с электроплитами за минимальный объем потребления, в расчете за 100 кВт.ч	262,00	100,0	100,0
Электроэнергия в квартирах с электроплитами сверх минимального объема потребления, в расчете за 100 кВт.ч	306,00	100,0	100,0

## 2. ЦЕНЫ ПРОИЗВОДИТЕЛЕЙ

Индекс цен производителей промышленных товаров в апреле<sup>1)</sup> 2020 г. относительно декабря 2019 г. составил – 104,2% в том числе индекс цен на продукцию добычи полезных ископаемых – 85,4%, обрабатывающих производств – 98,3%, обеспечения электрической энергией, газом и паром; кондиционирования воздуха – 108,4%, водоснабжение; водоотведение, организация сбора и утилизации отходов, деятельность по ликвидации загрязнений – 100,0%.

Таблица 8

## Изменение цен производителей промышленных товаров

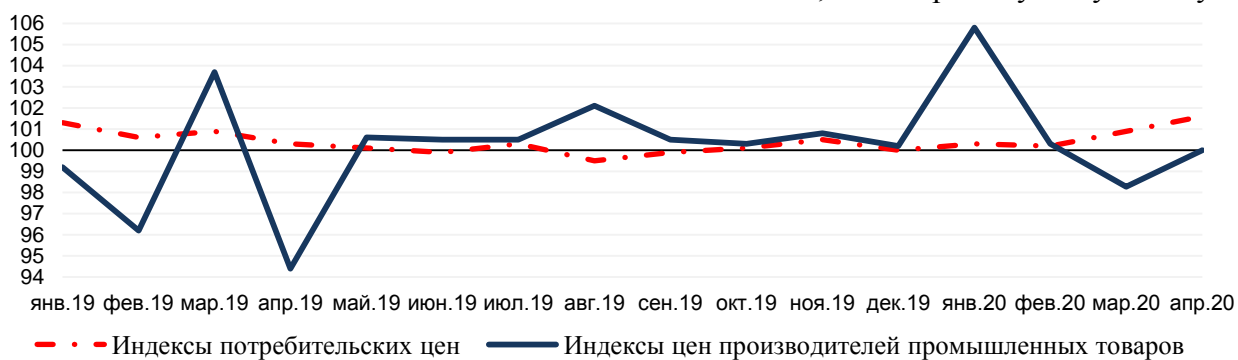
на конец периода; в процентах

	Всего		В том числе по видам экономической деятельности							
			добыча полезных ископаемых		обрабатывающие производства		обеспечение электрической энергией, газом и паром; кондиционирование воздуха		водоснабжение; водоотведение, организация сбора и утилизации отходов, деятельность по ликвидации загрязнений	
			к предыдущему месяцу	к де-кабрю предыдущего года	к предыдущему месяцу	к де-кабрю предыдущего года	к предыдущему месяцу	к де-кабрю предыдущего года	к предыдущему месяцу	к де-кабрю предыдущего года
<b>2019 г.</b>										
Январь	99,2	99,2	109,0	109,0	94,0	94,0	101,2	101,2	-	-
Февраль	96,2	95,5	100,0	109,0	101,2	95,1	92,0	93,0	-	-
Март	103,7	99,0	100,0	109,0	99,9	95,0	107,4	99,9	-	-
Апрель	94,4	93,4	100,0	109,0	97,1	92,2	91,2	91,2	-	-
Май	100,6	93,9	100,0	109,0	100,8	93,0	100,5	91,7	-	-
Июнь	100,5	94,4	100,0	109,0	102,0	94,8	99,6	91,3	-	-
Июль	100,5	94,9	100,0	109,0	101,2	95,9	100,0	91,3	-	-
Август	102,1	96,9	98,1	106,9	100,6	96,5	104,3	95,2	-	-
Сентябрь	100,5	97,3	101,3	108,3	99,8	96,3	100,8	96,0	-	-
Октябрь	100,3	97,6	100,0	108,3	100,6	96,8	100,1	96,1	-	-
Ноябрь	100,8	98,3	100,0	108,3	103,1	99,8	99,2	95,3	-	-
Декабрь	100,2	98,5	100,0	108,3	101,2	101,0	99,5	94,8	-	-
<b>2020 г.</b>										
Январь	105,8	105,8	100,1	100,1	101,0	101,0	108,4	108,4	100,0	100,0
Февраль	100,3	106,1	100,0	100,1	101,4	102,4	100,0	108,4	100,0	100,0
Март	98,3	104,3	84,8	84,9	96,3	98,6	100,0	108,4	100,0	100,0
Апрель	100,0	104,2	100,6	85,4	99,7	98,3	100,0	108,4	100,0	100,0

<sup>1)</sup> Промышленные товары, предназначенные для реализации на внутрисоссийском рынке.

### Индексы потребительских цен и цен производителей промышленных товаров

на конец месяца; в % к предыдущему месяцу



**Индексы цен производителей промышленных товаров  
по видам экономической деятельности**

на конец периода; в процентах

	<i>К предыдущему месяцу</i>			<i>Апрель 2020 г в % к</i>		<i>Январь- апрель 2020 г. к январю - апрелю 2019 г.</i>	<i>Справочно: апрель 2019 г. к декабрю 2018 г.</i>
	<i>февраль 2020 г.</i>	<i>март 2020 г.</i>	<i>апрель 2020 г.</i>	<i>декабрю 2019 г.</i>	<i>апрелю 2019 г.</i>		
<b>Промышленное производство</b>	<b>100,3</b>	<b>98,3</b>	<b>100,0</b>	<b>104,2</b>	<b>104,3</b>	<b>105,5</b>	<b>99,0</b>
<b>Добыча полезных ископаемых</b>	<b>100,0</b>	<b>84,8</b>	<b>100,6</b>	<b>85,4</b>	<b>86,0</b>	<b>93,3</b>	<b>93,4</b>
в том числе: добыча прочих полезных ископаемых	100,0	84,8	100,6	85,4	86,0	93,3	109,0
<b>Обрабатывающие производства</b>	<b>101,4</b>	<b>96,3</b>	<b>99,7</b>	<b>98,3</b>	<b>98,6</b>	<b>101,5</b>	<b>92,2</b>
в том числе: производство пищевых продуктов	100,0	93,0	98,5	99,2	96,6	104,4	93,2
производство напитков	102,7	97,8	101,0	96,2	100,1	100,5	90,9
<b>Обеспечение электрической энергией, газом и паром; кондиционирование воздуха</b>	<b>100,0</b>	<b>100,0</b>	<b>100,0</b>	<b>108,4</b>	<b>108,4</b>	<b>108,4</b>	<b>91,2</b>
в том числе: производство, передача и распределение электроэнергии	99,6	100,0	100,1	99,8	99,7	99,6	88,1
производство, передача и распределение пара и горячей воды; кондиционирование воздуха	100,0	100,0	100,0	108,9	108,9	108,9	96,5
<b>Водоснабжение; водоотведе- ние, организация сбора и утили- зации отходов, деятель- ность по ликвидации загряз- нений</b>	<b>100,0</b>	<b>100,0</b>	<b>100,0</b>	<b>100,0</b>	<b>100,0</b>	<b>100,0</b>	<b>-</b>
в том числе: забор, очистка и распределе- ние воды	100,0	100,0	100,0	100,0	100,0	100,0	-
сбор и обработка сточных вод	100,0	100,0	100,0	100,0	100,0	100,0	-

V. ФИНАНСЫ<sup>1)</sup>

## 1. ФИНАНСОВЫЕ РЕЗУЛЬТАТЫ ДЕЯТЕЛЬНОСТИ ОРГАНИЗАЦИЙ

**Сальдированный (прибыль минус убыток) финансовый результат до налогообложения крупных и средних организаций г. Севастополя в январе-феврале 2020 г. в действующих ценах составил 101,3 млн рублей прибыли.**

Прибыльными организациями, удельный вес которых составил 59,3% в общем количестве предприятий города, получено 782,2 млн рублей прибыли, которая по сравнению с соответствующим периодом 2019 г. увеличилась на 24,7%. Основная доля общей суммы прибыли сформирована предприятиями промышленности (55,0%), организациями, осуществляющими операции с недвижимым имуществом (22,5%), в торговле оптовой и розничной; ремонте автотранспортных средств и мотоциклов (9,7%).

В январе-феврале 2020 г. убыточно работали 40,7% предприятий. Сумма убытков таких организаций по сравнению с январем-февралем 2019 г. уменьшилась на 1,4% и составила 680,9 млн рублей. Значительные объемы убытков допустили организации транспортировки и хранения (32,3% от общей суммы убытков по городу), промышленности (27,0%), гостиницы и предприятия общественного питания (26,7%).

Таблица 1

**Сальдированный финансовый результат (прибыль минус убыток) организаций по видам экономической деятельности**

	Январь-февраль 2020 г.	
	млн рублей	в % к январю-февралю 2019 г. <sup>1)</sup>
<b>Всего</b>	<b>101,3</b>	-
Сельское, лесное хозяйство, охота, рыболовство и рыбоводство	-40,1	-
Промышленность	246,2	-
в том числе:		
добыча полезных ископаемых	... <sup>2)</sup>	4,9
обрабатывающие производства	-129,0	-
обеспечение электрической энергией, газом и паром; кондиционирование воздуха	293,7	-
водоснабжение; водоотведение, организация сбора и утилизации отходов, деятельность по ликвидации загрязнений	... <sup>2)</sup>	-

<sup>1)</sup> Без субъектов малого предпринимательства и организаций со средней численностью работников до 15 человек, не являющихся субъектами малого предпринимательства, банков, страховых организаций и бюджетных учреждений



	Январь-февраль 2020 г.	
	млн рублей	в % к январю-февралю 2019 г. <sup>1)</sup>
Строительство	-7,7	-
Торговля оптовая и розничная; ремонт автотранспортных средств и мотоциклов	70,8	71,4
в том числе:		
торговля оптовая и розничная автотранспортными средствами и мотоциклами и их ремонт	-	-
торговля оптовая, кроме оптовой торговли автотранспортными средствами и мотоциклами	20,8	191,5
торговля розничная, кроме торговли автотранспортными средствами и мотоциклами	50,0	56,7
Транспортировка и хранение	-192,6	-
Деятельность гостиниц и предприятий общественного питания	-178,4	-
Деятельность в области информации и связи	17,9	39,7
Деятельность по операциям с недвижимым имуществом	155,0	335,9
Деятельность профессиональная, научная и техническая	31,9	533,5
Деятельность административная и сопутствующие дополнительные услуги	-	-
Образование	0,7	9,8
Деятельность в области здравоохранения и социальных услуг	... <sup>2)</sup>	74,6
Деятельность в области культуры, спорта, организации досуга и развлечений	... <sup>2)</sup>	-
Предоставление прочих видов услуг	-	-
<p><sup>1)</sup> Темпы изменения сальдированного финансового результата отчетного периода по сравнению с соответствующим периодом предыдущего года рассчитаны по сопоставимому кругу организаций; с учетом корректировки данных соответствующего периода предыдущего года, исходя из изменений учетной политики, законодательных актов и др. в соответствии с методологией бухгалтерского учета.  Прочерк означает, что в одном или обоих сопоставляемых периодах был получен отрицательный сальдированный финансовый результат</p> <p><sup>2)</sup> Данные не публикуются в целях обеспечения конфиденциальности первичных статистических данных, полученных от организаций, в соответствии со статьей 9 Федерального закона от 29.11.07 № 282-ФЗ «Об официальном статистическом учете и системе государственной статистики в Российской Федерации» в редакции Федерального закона от 02.07.2013 № 171-ФЗ «О внесении изменений в Федеральный закон «Об официальном статистическом учете и системе государственной статистики в Российской Федерации» и отдельные законодательные акты Российской Федерации».</p>		

**Прибыль организаций по видам экономической деятельности  
в январе-феврале 2020 года**

	<i>Прибыль</i>		
	<i>удельный вес прибыльных организаций, в %</i>	<i>млн рублей</i>	<i>в % к январю-фев- ралю 2019 г.<sup>1)</sup></i>
<b>Всего</b>	<b>59,3</b>	<b>782,2</b>	<b>124,7</b>
Сельское, лесное хозяйство, охота, рыболовство и рыбоводство	50,0	8,3	89,2
Промышленность	54,5	430,1	161,9
в том числе:			
добыча полезных ископаемых	... <sup>2)</sup>	... <sup>2)</sup>	4,9
обрабатывающие производства	38,5	43,0	55,8
обеспечение электрической энергией, газом и паром; кондиционирование воздуха	... <sup>2)</sup>	... <sup>2)</sup>	286,4
водоснабжение; водоотведение, организация сбора и утилизации отходов, деятельность по ликвидации загрязнений	... <sup>2)</sup>	... <sup>2)</sup>	-
Строительство	... <sup>2)</sup>	... <sup>2)</sup>	-
Торговля оптовая и розничная; ремонт автотранспортных средств и мотоциклов	... <sup>2)</sup>	... <sup>2)</sup>	64,9
в том числе:			
торговля оптовая и розничная автотранспортными средствами и мотоциклами и их ремонт	-	-	-
торговля оптовая, кроме оптовой торговли автотранспортными средствами и мотоциклами	100,0	20,8	74,5
торговля розничная, кроме торговли автотранспортными средствами и мотоциклами	... <sup>2)</sup>	... <sup>2)</sup>	61,9
Транспортировка и хранение	60,0	27,2	358,4
Деятельность гостиниц и предприятий общественного питания	... <sup>2)</sup>	... <sup>2)</sup>	4,3
Деятельность в области информации и связи	... <sup>2)</sup>	... <sup>2)</sup>	40,9
Деятельность по операциям с недвижимым имуществом	63,2	176,0	244,0
Деятельность профессиональная, научная и техническая	... <sup>2)</sup>	... <sup>2)</sup>	147,6
Деятельность административная и сопутствующие дополнительные услуги	-	-	-
Образование	57,1	2,9	36,0

Продолжение

	Прибыль		
	удельный вес прибыльных организаций, в %	млн рублей	в % к январю- февралю 2019 г. <sup>1)</sup>
Деятельность в области здравоохранения и социальных услуг	... <sup>2)</sup>	... <sup>2)</sup>	74,6
Деятельность в области культуры, спорта, организации досуга и развлечений	-	-	-
Предоставление прочих видов услуг	-	-	-
<p><sup>1)</sup> Темпы изменения прибыли организации отчетного периода по сравнению с соответствующим периодом предыдущего года рассчитаны по сопоставимому кругу организаций; с учетом корректировки данных соответствующего периода предыдущего года, исходя из изменений учетной политики, законодательных актов и др. в соответствии с методологией бухгалтерского учета.</p> <p><sup>2)</sup> Данные не публикуются в целях обеспечения конфиденциальности первичных статистических данных, полученных от организаций, в соответствии со статьей 9 Федерального закона от 29.11.07 № 282-ФЗ «Об официальном статистическом учете и системе государственной статистики в Российской Федерации» в редакции Федерального закона от 02.07.2013 № 171-ФЗ «О внесении изменений в Федеральный закон «Об официальном статистическом учете и системе государственной статистики в Российской Федерации» и отдельные законодательные акты Российской Федерации».</p>			

Таблица 3

**Убыток организаций по видам экономической деятельности  
в январе-феврале 2020 года**

	Убыток		
	удельный вес убыточных организаций, в %	млн рублей	в % к январю- февралю 2019 г. <sup>1)</sup>
<b>Всего</b>	<b>40,7</b>	<b>680,9</b>	<b>98,6</b>
Сельское, лесное хозяйство, охота, рыболовство и рыбоводство	50,0	48,4	94,4
Промышленность	45,5	183,9	48,9
в том числе:			
добыча полезных ископаемых	-	-	-
обрабатывающие производства	61,5	172,0	231,4
обеспечение электрической энергией, газом и паром; кондиционирование воздуха	... <sup>2)</sup>	... <sup>2)</sup>	3,5
водоснабжение; водоотведение, организация сбора и утилизации отходов, деятельность по ликвидации загрязнений	... <sup>2)</sup>	... <sup>2)</sup>	8,3
Строительство	... <sup>2)</sup>	... <sup>2)</sup>	260,1
Торговля оптовая и розничная; ремонт автотранспортных средств и мотоциклов	... <sup>2)</sup>	... <sup>2)</sup>	27,8

Продолжение

	Убыток		
	удельный вес убыточных организаций, в %	млн рублей	в % к январю- февралю 2019 г. <sup>1)</sup>
в том числе:			
торговля оптовая и розничная автотранспорными средствами и мотоциклами и их ремонт	-	-	-
торговля оптовая, кроме оптовой торговли автотранспортными средствами и мотоциклами	-	-	-
торговля розничная, кроме торговли автотранспортными средствами и мотоциклами	... <sup>2)</sup>	... <sup>2)</sup>	1242,3
Транспортировка и хранение	40,0	219,8	121,6
Деятельность гостиниц и предприятий общественного питания	... <sup>2)</sup>	... <sup>2)</sup>	2483,0
Деятельность в области информации и связи	... <sup>2)</sup>	... <sup>2)</sup>	53,5
Деятельность по операциям с недвижимым имуществом	36,8	21,0	81,1
Деятельность профессиональная, научная и техническая	... <sup>2)</sup>	... <sup>2)</sup>	14,2
Деятельность административная и сопутствующие дополнительные услуги	-	-	-
Образование	42,9	2,2	247,6
Деятельность в области здравоохранения и социальных услуг	-	-	-
Деятельность в области культуры, спорта, организации досуга и развлечений	... <sup>2)</sup>	... <sup>2)</sup>	82,0
Предоставление прочих видов услуг	-	-	-
<sup>1)</sup> Темпы изменения убытка организации отчетного периода по сравнению с соответствующим периодом предыдущего года рассчитаны по сопоставимому кругу организаций; с учетом корректировки данных соответствующего периода предыдущего года, исходя из изменений учетной политики, законодательных актов и др. в соответствии с методологией бухгалтерского учета.			
<sup>2)</sup> Данные не публикуются в целях обеспечения конфиденциальности первичных статистических данных, полученных от организаций, в соответствии со статьей 9 Федерального закона от 29.11.07 № 282-ФЗ «Об официальном статистическом учете и системе государственной статистики в Российской Федерации» в редакции Федерального закона от 02.07.2013 № 171-ФЗ «О внесении изменений в Федеральный закон «Об официальном статистическом учете и системе государственной статистики в Российской Федерации» и отдельные законодательные акты Российской Федерации».			

## 2. СОСТОЯНИЕ ПЛАТЕЖЕЙ И РАСЧЕТОВ В ОРГАНИЗАЦИЯХ

Дебиторская задолженность крупных и средних организаций г. Севастополя на конец февраля 2020 г. составила 11766,4 млн рублей, из неё 11,2% является просроченной. Наибольшая доля дебиторской задолженности приходится на задолженность за товары, работы и услуги (52,1%).

Таблица 4

**Дебиторская задолженность организаций по видам экономической деятельности в феврале 2020 года**

на конец месяца; млн рублей

	Дебиторская задолженность		
	всего	в том числе просроченная	
		всего	в % к общей дебиторской задолженности
<b>Всего</b>	<b>11766,4</b>	<b>1312,6</b>	<b>11,2</b>
Сельское, лесное хозяйство, охота, рыболовство и рыбоводство	646,0	... <sup>1)</sup>	... <sup>1)</sup>
Промышленность	6097,8	807,9	13,2
в том числе:			
добыча полезных ископаемых	... <sup>1)</sup>	... <sup>1)</sup>	19,7
обрабатывающие производства	2981,2	106,3	3,6
обеспечение электрической энергией, газом и паром; кондиционирование воздуха	2295,9	... <sup>1)</sup>	... <sup>1)</sup>
водоснабжение; водоотведение, организация сбора и утилизации отходов, деятельность по ликвидации загрязнений	... <sup>1)</sup>	... <sup>1)</sup>	49,5
Строительство	1161,4	... <sup>1)</sup>	... <sup>1)</sup>
Торговля оптовая и розничная; ремонт автотранспортных средств и мотоциклов	1339,9	... <sup>1)</sup>	... <sup>1)</sup>
в том числе:			
торговля оптовая и розничная автотранспортными средствами и мотоциклами и их ремонт	-	-	-
торговля оптовая, кроме оптовой торговли автотранспортными средствами и мотоциклами	952,8	... <sup>1)</sup>	... <sup>1)</sup>
торговля розничная, кроме торговли автотранспортными средствами и мотоциклами	387,0	... <sup>1)</sup>	... <sup>1)</sup>
Транспортировка и хранение	626,8	37,3	6,0
Деятельность гостиниц и предприятий общественного питания	360,8	... <sup>1)</sup>	... <sup>1)</sup>
Деятельность в области информации и связи	314,0	158,8	50,6
Деятельность по операциям с недвижимым имуществом	612,3	137,2	22,4
Деятельность профессиональная, научная и техническая	598,0	... <sup>1)</sup>	... <sup>1)</sup>
Деятельность административная и сопутствующие дополнительные услуги	-	-	-

Продолжение

	Дебиторская задолженность		
	всего	в том числе просроченная	
		всего	в % к общей дебиторской задолженности
Образование	8,2	... <sup>1)</sup>	... <sup>1)</sup>
Деятельность в области здравоохранения и социальных услуг	... <sup>1)</sup>	-	-
Деятельность в области культуры, спорта, организации досуга и развлечений	... <sup>1)</sup>	... <sup>1)</sup>	... <sup>1)</sup>
Предоставление прочих видов услуг	-	-	-

<sup>1)</sup> Данные не публикуются в целях обеспечения конфиденциальности первичных статистических данных, полученных от организаций, в соответствии со статьей 9 Федерального закона от 29.11.07 № 282-ФЗ «Об официальном статистическом учете и системе государственной статистики в Российской Федерации» в редакции Федерального закона от 02.07.2013 № 171-ФЗ «О внесении изменений в Федеральный закон «Об официальном статистическом учете и системе государственной статистики в Российской Федерации и отдельные законодательные акты Российской Федерации».

**Кредиторская задолженность** крупных и средних организаций г. Севастополя на конец февраля 2020 г. составила 22709,7 млн рублей, из неё 8,7% является просроченной. Наибольшая доля кредиторской задолженности приходится на задолженность за товары, работы и услуги (41,8%). На задолженность по платежам в бюджет и в государственные внебюджетные фонды приходится 6,3% или 1437,4 млн рублей.

Таблица 5

### Кредиторская задолженность организаций по видам экономической деятельности в феврале 2020 года

на конец месяца; млн рублей

	Кредиторская задолженность		
	всего	в том числе просроченная	
		всего	в % к общей кредиторской задолженности
<b>Всего</b>	<b>22709,7</b>	<b>1979,6</b>	<b>8,7</b>
Сельское, лесное хозяйство, охота, рыболовство и рыбоводство	441,0	... <sup>2)</sup>	... <sup>2)</sup>
Промышленность	14949,8	346,9	2,3
в том числе:			
добыча полезных ископаемых	... <sup>1)</sup>	... <sup>1)</sup>	4,8
обрабатывающие производства	9355,2	151,7	1,6
обеспечение электрической энергией, газом и паром; кондиционирование воздуха	5010,4	... <sup>1)</sup>	... <sup>1)</sup>
водоснабжение; водоотведение, организация сбора и утилизации отходов, деятельность по ликвидации загрязнений	... <sup>1)</sup>	-	-

Продолжение

	Кредиторская задолженность		
	всего	в том числе просроченная	
		всего	в % к общей кредиторской задолженности
Строительство	899,6	... <sup>1)</sup>	... <sup>1)</sup>
Торговля оптовая и розничная; ремонт автотранспортных средств и мотоциклов	1996,3	... <sup>1)</sup>	... <sup>1)</sup>
в том числе:			
торговля оптовая и розничная автотранспортными средствами и мотоциклами и их ремонт	-	-	-
торговля оптовая, кроме оптовой торговли автотранспортными средствами и мотоциклами	1131,9	-	-
торговля розничная, кроме торговли автотранспортными средствами и мотоциклами	864,4	... <sup>1)</sup>	... <sup>1)</sup>
Транспортировка и хранение	2379,4	... <sup>1)</sup>	... <sup>1)</sup>
Деятельность гостиниц и предприятий общественного питания	854,4	... <sup>1)</sup>	... <sup>1)</sup>
Деятельность в области информации и связи	322,1	... <sup>1)</sup>	... <sup>1)</sup>
Деятельность по операциям с недвижимым имуществом	617,9	... <sup>1)</sup>	... <sup>1)</sup>
Деятельность профессиональная, научная и техническая	214,9	-	-
Деятельность административная и сопутствующие дополнительные услуги	-	-	-
Образование	22,3	-	-
Деятельность в области здравоохранения и социальных услуг	... <sup>1)</sup>	-	-
Деятельность в области культуры, спорта, организации досуга и развлечений	... <sup>1)</sup>	-	-
Предоставление прочих видов услуг	-	-	-

<sup>1)</sup> Данные не публикуются в целях обеспечения конфиденциальности первичных статистических данных, полученных от организаций, в соответствии со статьей 9 Федерального закона от 29.11.07 № 282-ФЗ «Об официальном статистическом учете и системе государственной статистики в Российской Федерации» в редакции Федерального закона от 02.07.2013 № 171-ФЗ «О внесении изменений в Федеральный закон «Об официальном статистическом учете и системе государственной статистики в Российской Федерации» и отдельные законодательные акты Российской Федерации».

Превышение кредиторской задолженности над дебиторской на конец февраля 2020 г. составило 10943,3 млн рублей.

## VI. УРОВЕНЬ ЖИЗНИ НАСЕЛЕНИЯ

Таблица 1

### Основные показатели, характеризующие уровень жизни населения

	I квартал 2020 г.	В % к		Справочно		
		I квар- талу 2019 г.	IV квар- талу 2019 г.	I квартал 2019 г.	в % к	
					I кварталу 2018 г.	IV кварталу 2018 г.
<b>Денежные доходы населения<sup>1,2)</sup></b>						
денежные доходы (в среднем на душу населения), рублей в месяц	26132	109,2	73,6	23926	99,6	72,8
реальные денежные доходы		109,3	73,9		94,7	71,8
реальные располагаемые денежные доходы		109,8	73,4		94,5	71,2

<sup>1)</sup> Данные за 2019 г. уточнены по сравнению с ранее опубликованными в связи с корректировкой данных по обороту розничной торговли. Предварительные данные.  
<sup>2)</sup> Данные за 2020 г. - оценка.

**Реальные денежные доходы**, по оценке, в I квартале 2020 г. по сравнению с соответствующим периодом предыдущего года увеличились на 9,3%.

**Реальные располагаемые денежные доходы** (доходы за вычетом обязательных платежей, скорректированные на индекс потребительских цен), по оценке, в I квартале 2020 г. по сравнению с соответствующим периодом предыдущего года увеличились на 9,8%.

Таблица 2

### Динамика денежных доходов населения

	Реальные денежные доходы в % к		Реальные располагаемые денежные доходы в % к	
	соответствующему периоду предыдущего года	предыдущему периоду	соответствующему периоду предыдущего года	предыдущему периоду
<b>2019 г.<sup>1)</sup></b>				
I квартал	94,7	71,8	94,5	71,2
II квартал	99,0	120,4	99,1	120,7
I полугодие	97,0		96,9	
III квартал	96,2	107,2	95,9	107,4
Январь-сентябрь	96,6		96,5	
IV квартал	106,2	114,5	106,5	115,3
Год	99,2		99,2	



Продолжение

	В % к		Справочно	
	соответствующему периоду предыдущего года	предыдущему периоду	соответствующему периоду предыдущего года	предыдущему периоду
<b>2020 г.<sup>2)</sup></b>				
I квартал	109,3	73,9	109,8	73,4
<i><sup>1)</sup> Данные за 2019 г. уточнены по сравнению с ранее опубликованными в связи с корректировкой данных по обороту розничной торговли. Предварительные данные.</i>				
<i><sup>2)</sup> Оценка.</i>				

**Заработная плата<sup>1)</sup>.** Среднемесячная начисленная заработная плата по полному кругу организаций г. Севастополя в марте 2020 г. составила 35472 рубля. Заработная плата работников по организациям без субъектов малого предпринимательства составила 38963 рубля.

**Среднемесячная начисленная заработная плата  
по видам экономической деятельности  
(по полному кругу организаций, без выплат социального характера)**

	<i>Март 2020 г., рублей</i>	<i>В % к среднему уровню по экономике</i>
<b>Всего</b>	<b>35472</b>	<b>100,0</b>
Сельское, лесное хозяйство, охота, рыболовство и рыбоводство	42423	119,6
Промышленность	38373	108,2
Добыча полезных ископаемых	40046	112,9
Обрабатывающие производства	35089	98,9
из них:		
производство пищевых продуктов	28643	80,7
производство напитков	42459	119,7
производство текстильных изделий	21350	60,2
производство одежды	11574	32,6
производство кожи и изделий из кожи	13286	37,5
обработка древесины и производства изделий из дерева и пробки, кроме мебели, производство из соломки и материалов для плетения	12086	34,1
производство бумаги и бумажных изделий	18123	51,1
деятельность полиграфическая и копирование носителей ин- формации	18130	51,1
производство химических веществ и химических продуктов	14813	41,8

<sup>1)</sup> Начиная с 2018 г. данные приводятся по чистым видам экономической деятельности.

Продолжение

	<i>Март 2020 г., рублей</i>	<i>В % к среднему уровню по экономике</i>
производство лекарственных средств и материалов, применяемых в медицинских целях	11586	32,7
производство резиновых и пластмассовых изделий	14502	40,9
производство прочей неметаллической минеральной продукции	26442	74,5
производство металлургическое	58788	165,7
производство готовых металлических изделий, кроме машин и оборудования	39451	111,2
производство компьютеров, электронных и оптических изделий	22691	64,0
производство электрического оборудования	62929	177,4
производство машин и оборудования, не включенных в другие группировки	32370	91,3
производство прочих транспортных средств и оборудования	46309	130,6
производство мебели	18722	52,8
производство прочих готовых изделий	12990	36,6
ремонт и монтаж машин и оборудования	32822	92,5
Обеспечение электрической энергией, газом и паром, кондиционирование воздуха	48631	137,1
Водоснабжение; водоотведение, организация сбора и утилизации отходов; деятельность по ликвидации загрязнений	36069	101,7
Строительство	34775	98,0
Торговля оптовая и розничная; ремонт автотранспортных средств и мотоциклов	28088	79,2
Транспортировка и хранение	28504	80,4
Деятельность гостиниц и предприятий общественного питания	23779	67,0
Деятельность в области информации и связи	47406	133,6
Деятельность финансовая и страховая	53707	151,4
Деятельность по операциям с недвижимым имуществом	29182	82,3
Деятельность профессиональная, научная и техническая	31329	88,3
Деятельность административная и сопутствующие дополнительные услуги	37030	104,4
Государственное управление и обеспечение военной безопасности; социальное обеспечение	36035	101,6
Образование	33859	95,5
Деятельность в области здравоохранения и социальных услуг	43556	122,8
Деятельность в области культуры, спорта, организации досуга и развлечений	36431	102,7
Предоставление прочих видов услуг	25922	73,1

## VII. ЗАДОЛЖЕННОСТЬ ОРГАНИЗАЦИЙ ПО ВЫПЛАТЕ ЗАРАБОТНОЙ ПЛАТЫ

Просроченная задолженность по заработной плате (по данным, полученным от организаций, кроме субъектов малого предпринимательства). Суммарная задолженность по заработной плате по кругу наблюдаемых видов на 1 мая 2020 г. составила 7980 тыс. рублей. По сравнению с 1 апреля 2020 г. - уменьшилась на 25,7% или на 2756 тыс. рублей.

Таблица 1

### Динамика просроченной задолженности по заработной плате

на начало месяца

	Просроченная задолженность по заработной плате		В том числе задолженность			
	тыс. рублей	в % к предыдущему месяцу	из-за несвоевременного получения денежных средств из бюджетов всех уровней		из-за отсутствия собственных средств	
			тыс. рублей	в % к предыдущему месяцу	тыс. рублей	в % к предыдущему месяцу
<b>2019 г.</b>						
Январь	-	-	-	-	-	-
Февраль	-	-	-	-	-	-
Март	-	-	-	-	-	-
Апрель	-	-	-	-	-	-
Май	2595	-	-	-	2595	-
Июнь	5672	218,6	-	-	5672	218,6
Июль	8115	143,1	-	-	8115	143,1
Август	5128	63,2	384	-	4744	58,5
Сентябрь	569	11,1	569	148,2	-	-
Октябрь	2509	440,9	774	136,0	1735	-
Ноябрь	2072	82,6	-	-	2072	119,4
Декабрь	-	-	-	-	-	-
<b>2020 г.</b>						
Январь	-	-	-	-	-	-
Февраля	-	-	-	-	-	-
Марта	-	-	-	-	-	-
Апрель	10736	-	-	-	10736	-
Май	7980	74,3	-	-	7980	74,3

## VIII. ЗАНЯТОСТЬ И БЕЗРАБОТИЦА

В марте 2020 г. число замещенных рабочих мест работниками списочного состава, совместителями и лицами, выполнявшими работы по договорам гражданско-правового характера, в организациях (без субъектов малого предпринимательства) составило 78,2 тыс. человек. По сравнению с февралем 2020 г. данный показатель увеличился на 1,4%. Увеличение численности работников произошло в сфере деятельности профессиональной, научной и технической (на 30,6%). Уменьшение численности работников наблюдалось в сельском, лесном хозяйстве, охоте, рыболовстве и рыбоводстве (на 6,4%).

Таблица 1

**Средняя численность работников<sup>1)</sup>**  
**(количество замещенных рабочих мест)**

	За март 2020 г.		
	человек	в % к	
		февралю 2020 г.	общей численности работников
<b>Всего</b>	<b>78249</b>	<b>101,4</b>	<b>100,0</b>
Сельское, лесное хозяйство, охота, рыболовство и рыбоводство	1426	93,6	1,8
Промышленность	11454	100,0	14,6
Добыча полезных ископаемых	... <sup>2)</sup>	... <sup>2)</sup>	... <sup>2)</sup>
Обрабатывающие производства	5463	99,4	7,0
из них:			
производство пищевых продуктов	1185	97,5	1,5
производство напитков	779	100,7	1,0
производство прочей неметаллической минеральной продукции	... <sup>2)</sup>	... <sup>2)</sup>	... <sup>2)</sup>
производство готовых металлических изделий, кроме машин и оборудования	... <sup>2)</sup>	... <sup>2)</sup>	... <sup>2)</sup>
производство компьютеров, электронных и оптических изделий	... <sup>2)</sup>	... <sup>2)</sup>	... <sup>2)</sup>
производство электрического оборудования	... <sup>2)</sup>	... <sup>2)</sup>	... <sup>2)</sup>
производство машин и оборудования, не включенных в другие группировки	32	98,5	0,04
производство прочих транспортных средств и оборудования	2149	99,6	2,7
ремонт и монтаж машин и оборудования	373	99,7	0,5
Обеспечение электрической энергией, газом и паром; кондиционирование воздуха	3540	100,7	4,5
Водоснабжение; водоотведение, организация сбора и утилизации отходов, деятельность по ликвидации загрязнения	... <sup>2)</sup>	... <sup>2)</sup>	... <sup>2)</sup>
Строительство	668	100,8	0,9
Торговля оптовая и розничная; ремонт автотранспортных средств и мотоциклов	4355	100,3	5,6

Продолжение

	За март 2020 г.		
	человек	в % к	
		февралю 2020 г.	общей численно- сти работни- ков
Транспортировка и хранение	4863	100,7	6,2
Деятельность гостиниц и предприятий общественного питания	943	99,3	1,2
Деятельность в области информации и связи	1548	101,6	2,0
Деятельность финансовая и страховая	1151	98,1	1,5
Деятельность по операциям с недвижимым имуществом	1775	100,8	2,3
Деятельность профессиональная, научная и техническая	4427	130,6	5,7
Деятельность административная и сопутствующие дополнительные услуги	588	100,3	0,8
Государственное управление и обеспечение военной безопасности; социальное обеспечение	19880	99,9	25,4
Образование	12873	100,8	16,5
Деятельность в области здравоохранения и социальных услуг	9463	99,7	12,1
Деятельность в области культуры, спорта, организации досуга и развлечений	2569	100,2	3,3
Предоставление прочих видов услуг	267	101,6	0,3

<sup>1)</sup> Данные приведены по организациям без субъектов малого предпринимательства.

<sup>2)</sup> Данные не публикуются в целях обеспечения конфиденциальности первичных статистических данных, полученных от организаций, в соответствии со статьей 9 Федерального закона от 29.11.07 № 282-ФЗ «Об официальном статистическом учете и системе государственной статистики в Российской Федерации» в редакции Федерального закона от 02.07.2013 № 171-ФЗ «О внесении изменений в Федеральный закон «Об официальном статистическом учете и системе государственной статистики в Российской Федерации» и отдельные законодательные акты Российской Федерации».

В марте 2020 г. из общего числа замещенных рабочих мест средних и крупных организаций, занятых в экономике г. Севастополя, 76,7 тыс. человек, или 98,0% составляли штатные (без учета внешних совместителей) работники организаций, не относящихся к субъектам малого предпринимательства. В общем количестве замещенных рабочих мест в организациях удельный вес внешних совместителей составлял 1,5%, или 1,2 тыс. человек; лиц, выполнявших работы по гражданско-правовым договорам - 0,5%, или 0,4 тыс. человек.

По данным Департамента труда и социальной защиты населения города Севастополя «Центр занятости населения» численность незанятых граждан, состоящих на регистрационном учете на конец апреля 2020г. составила 3,3 тыс. человек. Численность безработных составила 1,8 тыс. человек. Уровень зарегистрированной безработицы составил 0,8% от численности рабочей силы.

Заявленная работодателями потребность в рабочих местах на конец апреля 2020 г. уменьшилась на 28,5 % по сравнению с апрелем 2019 г. и составила 2390 человек, из них по рабочим профессиям - 1295 человек.

## IX. ПРАВОНАРУШЕНИЯ

(по данным МВД Российской Федерации)

В январе-апреле 2020 г. зарегистрировано 1636 преступлений, что на 22,1% больше, чем в январе-апреле 2019 г. Из общего числа преступлений, зарегистрированных в январе-апреле 2020 г., 483 преступления отнесены к тяжким и особо тяжким, что на 59,4% больше, чем в соответствующем периоде предыдущего года. Их доля в общем числе зарегистрированных преступлений составила 29,5%.

Таблица 1

### Число преступлений, зарегистрированных в январе-апреле 2020 года

	<i>Январь-апрель 2020 г.</i>	<i>Январь-апрель 2020 г. в % к январю-апрелю 2019 г.</i>
<b>Зарегистрировано преступлений, единиц</b>	<b>1636</b>	<b>122,1</b>
в том числе:		
особо тяжкие	483	159,4

## X. ДЕМОГРАФИЯ

В январе-марте 2020 г. в г. Севастополе отмечено уменьшение числа родившихся и умерших по сравнению с январем-мартом 2019 г.

Таблица 1

**Показатели естественного движения населения<sup>1)</sup>  
в январе-марте**

	Человек			на 1000 человек <sup>2)</sup> населения	
	2020 г.	2019 г.	прирост (+), снижение (-)	2020 г.	2019 г.
Родившихся	987	1034	-47	8,8	9,5
Умерших	1499	1558	-59	13,4	14,3
из них детей в возрасте до 1 года	3	3	0	2,8 <sup>3)</sup>	2,8 <sup>3)</sup>
Естественный прирост (+), убыль (-)	-512	-524		-4,6	-4,8
Браков	560	582	-22	5,0	5,3
Разводов	433	435	-2	3,9	4,0

<sup>1)</sup> В связи с переходом на систему получения сведений из Единого государственного реестра записей актов гражданского состояния (ЕГР ЗАГС) данные по естественному движению населения за январь-март 2020 года могут быть скорректированы

<sup>2)</sup> На 1000 родившихся живыми.

<sup>3)</sup> Здесь и далее в разделе показатели месячной регистрации приведены в пересчете на год.

В структуре причин смерти младенцев преобладают состояния, возникающие в перинатальном периоде (от 28 недель беременности, включая роды и первые семь дней жизни ребенка) и врожденные аномалии, т.е. заболевания, тесно связанные со здоровьем матери.

Число умерших детей в возрасте до 1 года осталось на прежнем уровне.

В январе-марте 2020 г. количество зарегистрированных в органах ЗАГС браков и разводов уменьшилось по сравнению с аналогичным периодом 2019 г. браков - на 22 пары, разводов - на 2 пары.

**Распределение умерших по причинам смерти<sup>1)</sup>  
в январе-марте**

	Человек				На 100 тыс. человек населения		
	2020 г.	2019 г.	прирост (+), снижение (-)	2020 г. в % ко всем умершим	2020 г.	2019 г.	2020 г. в % к 2019 г.
<b>Всего умерших</b>	<b>1499</b>	<b>1558</b>	<b>-59</b>	<b>100</b>	<b>1343,1</b>	<b>1426,5</b>	<b>94,2</b>
из них от:							
болезней системы кровообращения	815	941	-126	54,4	730,2	861,6	84,7
новообразований	289	288	1	19,2	258,9	263,7	98,2
внешних причин смерти	86	80	6	5,7	77,1	73,2	105,3
из них от:							
всех видов транс- портных несчаст- ных случаев	7	7	0	0,5	6,3	6,4	98,4
случайных отрав- лений алкоголем	6	2	4	0,4	5,4	1,8	300,0
самоубийств	5	17	-12	0,3	4,5	15,6	28,8
убийств	2	5	-3	0,1	1,8	4,6	39,1
болезней органов пи- щеварения	111	79	32	7,4	99,5	72,3	137,6
болезней органов дыхания	24	49	-25	1,6	21,5	44,9	47,9
некоторых инфекционных и паразитарных болезней	38	33	5	2,5	34,0	30,2	112,6

<sup>1)</sup> В связи с переходом на систему получения сведений из Единого государственного реестра записей актов гражданского состояния (ЕГР ЗАГС) данные по естественному движению населения за январь-март 2020 года могут быть скорректированы.



## Общие итоги миграции

	Январь-март 2020 г.		Справочно январь-март 2019 г.	
	человек	на 10 тыс. человек населения	человек	на 10 тыс. человек населения
<b>Миграция - всего</b>				
прибывшие	4901	438,2	4417	403,5
выбывшие	3475	310,7	2565	234,3
миграционный прирост (+), снижение (-)	+1426	+127,5	+1852	+169,5
в том числе:				
<b>в пределах России</b>				
прибывшие	3693	330,2	3246	296,5
выбывшие	2942	263,1	2184	199,5
миграционный прирост (+), снижение (-)	+751	+67,1	+1062	+97,0
<b>международная миграция</b>				
прибывшие	1208	108,0	1171	107,0
выбывшие	533	47,7	381	34,8
миграционный прирост (+), снижение (-)	+675	+60,3	+790	+72,2
в том числе:				
<b>с государствами-участниками СНГ</b>				
прибывшие	1191	106,5	1126	102,9
выбывшие	505	45,2	366	33,5
миграционный прирост (+), снижение (-)	+686	+61,3	+760	+69,4
<b>со странами дальнего зарубежья</b>				
прибывшие	17	1,5	45	4,1
выбывшие	28	2,5	15	1,4
миграционный прирост (+), снижение (-)	-11	-1,0	+30	+2,7

В январе-марте 2020 г. в обмене населением отмечается миграционный прирост - 1426 человек. Положительное миграционное сальдо сложилось как с регионами Российской Федерации - 751 человек, так и с государствами СНГ - 686 человек. Наибольший прирост населения наблюдается в миграционном обмене с Украиной (649 человек), Казахстаном (21 человек), Республикой Беларусь (3 человека).

## МЕТОДОЛОГИЧЕСКИЕ ПОЯСНЕНИЯ

**ПРОМЫШЛЕННОСТЬ**

**Оборот организаций** включает стоимость отгруженных товаров собственного производства, выполненных работ и услуг собственными силами, а также выручку от продажи приобретенных на стороне товаров (без налога на добавленную стоимость, акцизов и аналогичных обязательных платежей).

Данные по этому показателю представляют совокупность организаций с соответствующим основным видом деятельности и отражают коммерческую деятельность организаций.

**Индекс производства** - относительный показатель, характеризующий изменение масштабов производства в сравниваемых периодах. Различают индивидуальные и сводные индексы производства. Индивидуальные индексы отражают изменение выпуска одного продукта и исчисляются как отношение объемов производства данного вида продукта в натурально-вещественном выражении в сравниваемых периодах. Сводный индекс производства характеризует совокупные изменения производства всех видов продукции и отражает изменение создаваемой в процессе производства стоимости в результате изменения только физического объема производимой продукции. Для исчисления сводного индекса производства индивидуальные индексы по конкретным видам продукции поэтапно агрегируются в индексы по видам деятельности, подгруппам, группам, подклассам, классам, подразделам и разделам ОКВЭД.

Индекс промышленного производства - агрегированный индекс производства по видам деятельности "Добыча полезных ископаемых", "Обрабатывающие производства", "Производство и распределение электроэнергии, газа и воды".

**Объем отгруженных товаров собственного производства, выполненных работ и услуг собственными силами** - стоимость отгруженных или отпущенных в порядке продажи, а также прямого обмена (по договору мены) всех товаров собственного производства, работ и услуг, выполненных (оказанных) собственными силами.

Объем отгруженных товаров представляет собой стоимость товаров, которые произведены данным юридическим лицом и фактически отгружены (переданы) в отчетном периоде на сторону (другим юридическим и физическим лицам), включая товары, сданные по акту заказчику на месте, независимо от того, поступили деньги на счет продавца или нет.

Объем работ и услуг, выполненных собственными силами, представляет собой стоимость работ и услуг, оказанных (выполненных) организацией другим юридическим и физическим лицам. Данные приводятся в фактических отпускных ценах без налога на добавленную стоимость, акцизов и аналогичных обязательных платежей.

**Производство продукции в натуральном выражении** включает продукцию, выработанную организацией (независимо от вида основной деятельности) как из собственного сырья и материалов, так и из неоплачиваемых сырья и материалов заказчика (давальческого), предназначенную для отпуска другим юридическим и физическим лицам, своему капитальному строительству и своим подразделениям, зачисленную в состав основных средств или оборотных активов (например, спецодежда, спецоснастка), выданную своим работникам в счет оплаты труда, а также израсходованную на собственные производственные нужды. Давальческое сырье - это сырье, принадлежащее заказчику и переданное на переработку другим организациям для производства из него продукции в соответствии с заключенными договорами.

## **СЕЛЬСКОЕ ХОЗЯЙСТВО**

**Продукция сельского хозяйства** представляет собой сумму данных об объеме продукции растениеводства и животноводства всех сельхозпроизводителей, включая хозяйства индивидуального сектора (хозяйства населения, крестьянские (фермерские) хозяйства и индивидуальные предприниматели), в стоимостной оценке по фактически действовавшим ценам.

**Валовой сбор сельскохозяйственных культур** включает в себя объем собранной продукции как с основных, так и с повторных и междурядных посевов в сельскохозяйственных организациях, крестьянских (фермерских) хозяйствах, у индивидуальных предпринимателей и в хозяйствах населения. Производство зерновых, зернобобовых культур и подсолнечника показывается в весе после доработки, овощных культур - включая продукцию закрытого грунта.

**Поголовье скота** определяется на основе ежемесячного учета на 1 число каждого месяца и включает поголовье всех возрастных групп соответствующего вида скота и птицы.

**Производство мяса** - показатель, характеризующий результат использования скота и птицы для забоя на мясо. Включает в себя мясо всех видов скота и птицы, жир-сырец, пищевые субпродукты. Данные приведены как по промышленному, так и по внутрихозяйственному убою скота и птицы.

**Производство молока** характеризуется фактически надоем коровьим, овечьим, козьим молоком, независимо от того, было ли оно реализовано или часть его использована в хозяйстве на выпаивание телят и поросят.

**Производство яиц** включает их сбор за год от всех видов домашней птицы, с учетом яиц, которые использованы на воспроизводство птицы (инкубация).

**Реализация сельскохозяйственной продукции** - это объемы продукции, которая реализована сельскохозяйственными организациями по всем каналам: перерабатывающим организациям, на рынке, населению в счет оплаты труда (вкл. реализацию через систему общественного питания), пайщикам в счет арендной платы за землю и имущественные паи (доли), на биржах, аукционах,

по другим каналам. В объемы реализации сельскохозяйственной продукции не входит продукция, переданная на переработку на давальческих условиях.

### **СТРОИТЕЛЬСТВО**

Раздел представляет статистику деятельности строительных организаций. Содержится информация о жилищном и социально-культурном строительстве.

**Объем работ, выполненных по виду экономической деятельности «Строительство»** - это строительные работы, выполненные организациями собственными силами на основании договоров и (или) контрактов, заключаемых с заказчиками и работ, выполненных хозяйственным способом организациями и населением.

В стоимость этих работ включаются строительно-монтажные и прочие строительные работы, выполненные собственными силами за счет всех источников финансирования.

К **зданиям** относится строительная система, состоящая из несущих и ограждающих или совмещенных (несущих и ограждающих) конструкций, образующих надземный замкнутый объем, предназначенный для проживания или пребывания людей в зависимости от функционального назначения и для выполнения различного вида производственных процессов.

**Общий строительный объем зданий** определяется как сумма строительного объема выше отметки плюс минус 0,00 (надземная часть) и ниже этой отметки (подземная часть). Строительный объем надземной и подземной частей здания определяется в пределах ограничивающих поверхностей, проветриваемых подполий под зданиями, проектируемыми для строительства на вечномерзлых грунтах.

**Общая площадь здания** определяется как сумма площадей всех этажей здания (включая технические, мансардные, цокольные и подвальные), измеренных в пределах внутренних поверхностей наружных стен, а также площадей балконов и лоджий. Площади помещений определяются по их размерам, измеряемым между отделанными поверхностями стен и перегородок в уровне пола.

Общий строительный объем и площадь жилых зданий определяется в соответствии со СНиП 31-01-2003.

В данные об общем **количестве построенных квартир** включены квартиры в законченном строительстве жилых домах квартирного и гостиничного типов и общежитиях, квартиры в нежилых зданиях, а также в индивидуальных жилых домах.

**Общая площадь введенных жилых домов** определяется как сумма площадей всех частей жилых помещений, включая площадь помещений вспомогательного использования, предназначенных для удовлетворения гражданами бытовых и иных нужд, связанных с их проживанием в жилом помещении, площа-

дей лоджий, балконов, веранд, террас, подсчитываемых с соответствующими понижающими коэффициентами, а также жилых и подсобных помещений в построенных населением индивидуальных жилых домах.

К помещениям вспомогательного использования относятся кухни, передние, холлы, внутриквартирные коридоры, ванные или душевые, кладовые или хозяйственные встроенные шкафы. В домах-интернатах для престарелых и инвалидов, ветеранов, специальных домах для одиноких престарелых, детских домах к подсобным помещениям относятся столовые, буфеты, клубы, читальни, спортивные залы, приемные пункты бытового обслуживания и медицинского обслуживания.

В общую площадь введенных жилых домов не входит площадь вестибюлей, тамбуров, лестничных клеток, лифтовых холлов, общих коридоров, а также площадь в жилых домах, предназначенная для встроенно-пристроенных помещений.

**Ввод в действие объектов** в формах федерального статистического наблюдения отражается после ввода их в эксплуатацию в размерах, указанных в разрешениях на ввод объектов в эксплуатацию, оформленных в установленном порядке в соответствии с действующим законодательством Российской Федерации о градостроительной деятельности.

## **ТРАНСПОРТ**

**Перевезено пассажиров** - число пассажиров, перевезенных за определенный период времени. Единицей наблюдения в статистике перевозок пассажиров является пассажиро-поездка.

**Пассажирооборот транспорта** - объем работы транспорта по перевозкам пассажиров. Единицей измерения является пассажиро-километр. Определяется суммированием произведений количества пассажиров по каждой позиции перевозки на расстояние перевозки.

**Перевезено грузов (объем перевозок грузов)** - количество грузов в тоннах, перевезенных транспортом. Начальный момент процесса перевозок грузов отражается показателем “отправлено (отправление) грузов”, конечный момент - показателем “прибыло (прибытие) грузов”. Для отдельных организаций транспорта для характеристики всего объема работы применяется показатель “перевезено (перевозка) грузов”, который определяется как сумма отправленных грузов и принятых грузов от других организаций транспорта для перевозки. Единицей наблюдения в статистике перевозок грузов является отправка, т.е. партия груза, перевозка которой оформлена договором перевозки.

На автомобильном транспорте учет перевезенных грузов осуществляется по моменту прибытия.

**Грузооборот транспорта** - объем работы транспорта по перевозкам грузов. Единицей измерения является тонно-километр. Определяется путем суммирования произведений массы перевезенных грузов в тоннах на расстояние перевозки в километрах.

## **РОЗНИЧНАЯ ТОРГОВЛЯ**

Оборот розничной торговли представляет собой выручку от продажи товаров населению для личного потребления или использования в домашнем хозяйстве за наличный расчет или оплаченных по кредитным карточкам, по расчетным чекам банков, по перечислениям со счетов вкладчиков.

Оборот общественного питания - выручка от реализации собственной кулинарной продукции и покупных товаров без кулинарной обработки населению для потребления на месте, а также организациям и индивидуальным предпринимателям для организации питания различных контингентов населения.

Оборот розничной торговли и общественного питания формируются по данным сплошного статистического наблюдения за крупными и средними организациями, выборочных обследований малых предприятий, рынков, индивидуальных предпринимателей в розничной торговле, общественном питании с распространением полученных данных на генеральную совокупность объектов наблюдения.

Кроме того, в соответствии с требованиями системы национальных счетов, оборот розничной торговли и общественного питания организаций досчитан на объемы скрытой деятельности.

## **УСЛУГИ**

**Объем платных услуг населению** представляет собой денежный эквивалент объема услуг, оказанных резидентами российской экономики (юридическими лицами и гражданами, занимающимися предпринимательской деятельностью без образования юридического лица) гражданам Российской Федерации, а также гражданам других государств (нерезидентам), потребляющим те или иные услуги на территории Российской Федерации.

Данные о платных услугах населению в распределении по видам приведены в соответствии с Общероссийским классификатором услуг населению с учетом внесенных в него в установленном порядке изменений.

## **ЦЕНЫ**

**Индекс потребительских цен (ИПЦ)** характеризует изменение во времени общего уровня цен на товары и услуги, приобретаемые населением для непроизводственного потребления. Он измеряет отношение стоимости фиксированного набора товаров и услуг в ценах текущего периода к его стоимости в ценах базисного периода.

**Стоимость минимального набора продуктов питания** отражает межрегиональную дифференциацию уровней потребительских цен на основные продукты питания, входящие в него.

В состав этого набора включено 33 наименования продовольственных товаров. Данные о стоимости набора приведены в расчете на одного человека на месяц.

**Стоимость фиксированного набора потребительских товаров и услуг** для межрегиональных сопоставлений покупательной способности населения по Российской Федерации и отдельным регионам исчисляется на основе единых объемов потребления, а также средних цен по России и ее субъектам. В состав набора включены 83 наименования товаров и услуг, в том числе 30 видов продовольственных товаров, 41 вид непродовольственных товаров и 12 видов услуг. Данные о стоимости набора приведены в расчете на месяц.

**Индекс цен производителей промышленных товаров** характеризует изменение цен во времени при неизменной структуре производства.

**Индекс цен производителей сельскохозяйственной продукции** - относительный показатель динамики цен, характеризующий изменение во времени цен на сопоставимые виды производимой продукции.

**Индекс цен производителей в строительстве** (строительно-монтажные работы) представляет собой отношение стоимости всего комплекса произведенных работ при возведении объекта какого-либо вида экономической деятельности в ценах отчетного периода к стоимости этих работ в ценах предыдущего периода.

## **УРОВЕНЬ ЖИЗНИ НАСЕЛЕНИЯ**

**Среднемесячная номинальная начисленная заработная плата** - заработная плата, рассчитанная в среднем на одного работника в месяц. Исчисляется на основании сведений, полученных от организаций, делением фонда начисленной заработной платы работников за месяц на среднесписочную численность работников за этот же месяц.

**В фонд заработной платы** включаются начисленные работникам суммы оплаты труда в денежной и не денежной формах за отработанное и неотработанное время, компенсационные выплаты, связанные с режимом работы и условиями труда, доплаты и надбавки, премии, единовременные поощрительные выплаты, а также оплата питания и проживания, имеющая систематический характер.

**Среднесписочная численность работников организаций** включает работавших по трудовому договору и выполнявших постоянную, временную или сезонную работу (без учета внешних совместителей, женщин, находившихся в отпуске по беременности и родам, лиц, находившихся в отпуске по уходу за ребенком). Работники, работавшие неполный рабочий день или неполную рабочую неделю, учитываются пропорционально отработанному времени.

**Просроченной задолженностью по заработной плате** считаются фактически начисленные работникам суммы заработной платы, но не выплаченные в срок, установленный коллективным договором или договором на расчетно-кассовое обслуживание, заключенным с банком. Число дней задержки считается со следующего дня после истечения этого срока.



## **ЗАНЯТОСТЬ И БЕЗРАБОТИЦА**

Безработные, зарегистрированные в государственных учреждениях службы занятости населения, - трудоспособные граждане, не имеющие работы и заработка (трудового дохода), проживающие на территории Российской Федерации, зарегистрированные в государственных учреждениях службы занятости населения по месту жительства в целях поиска подходящей работы, ищущие работу и готовые приступить к ней.

Уровень зарегистрированной безработицы - отношение численности безработных, зарегистрированных в государственных учреждениях службы занятости населения, к численности рабочей силы, в процентах. При исчислении уровня зарегистрированной безработицы по субъектам Российской Федерации используется численность рабочей силы в среднем за предыдущий год.

Заявленная работодателями потребность в работниках - число вакансий (требуемых работников), сообщенных работодателями в государственные учреждения службы занятости населения.

## **ДЕМОГРАФИЯ**

В разделе приведены данные о численности населения, рождаемости, смертности, а также о миграционных процессах.

Первоисточником получения сведений о населении являются переписи населения. Первая перепись населения в Республике Крым проведена в 2014 году по состоянию на 14 октября.

Сведения об **общей численности населения** приведены по постоянному населению, к которому относятся лица, постоянно проживающие на данной территории, включая временно отсутствующих на момент переписи.

Сведения о **рождениях, смертях, браках, разводах** получают на основании ежегодной статистической разработки данных, содержащихся в записях актов соответственно о рождении, смерти, заключении и расторжении брака, составляемых органами записи актов гражданского состояния. В число родившихся включены только родившиеся живыми.

Данные о браках и разводах приводятся на основании отчетности органов ЗАГС.

Минимальный возраст вступления в брак в Российской Федерации, установленный законом, - 18 лет для мужчин и для женщин. В отдельных случаях, по решению местных органов власти, он может быть снижен на 2 года, а в исключительных случаях до 14 лет.

Датой заключения брака считается дата его регистрации в органах ЗАГС. Брак считается расторгнутым с момента регистрации его расторжения.

Источником информации о **причинах смерти** являются записи в медицинских свидетельствах о смерти, составляемых врачом относительно заболевания, несчастного случая, убийства, самоубийства и другого внешнего воздействия (повреждения в результате действий, предусмотренных законом, повреждения

без уточнения их случайного или преднамеренного характера, повреждения в результате военных действий), послуживших причиной смерти. Формы статистического наблюдения: №1-РОД «Сведения о родившихся», №1-У «Сведения об умерших», №БР «Сведения о числе зарегистрированных браков», №РЗ «Сведения о зарегистрированных разводах» направляются для разработки в органы статистики.

Разработка записей актов на умерших по причинам смерти производится применительно к Краткой номенклатуре причин смерти (1997 г.), основанной на Международной статистической классификации болезней и проблем, связанных со здоровьем (X пересмотр Всемирной организации здравоохранения 1989 г.).

**Общие коэффициенты рождаемости и смертности** - отношение соответственно числа родившихся (живыми) и числа умерших в течение календарного года к среднегодовой численности населения. Исчисляются в промилле (на 1000 человек населения).

**Коэффициент естественного прироста** - разность общих коэффициентов рождаемости и смертности. Исчисляется в промилле (на 1000 человек населения).

**Общие коэффициенты брачности и разводимости** - отношение числа зарегистрированных в течение календарного года браков и разводов к среднегодовой численности населения. Как и общие коэффициенты рождаемости и смертности, они исчисляются в промилле (на 1000 человек населения).

Общие показатели естественного движения используются, как правило, для оценки текущих изменений в развитии населения в целом. Для развернутой (полной) характеристики демографической ситуации наряду с общими коэффициентами используются и специальные коэффициенты.

Среди них **коэффициенты смертности по причинам смерти** - отношение числа умерших от указанных причин смерти к среднегодовой численности населения по текущей оценке. Исчисляются на 100 000 человек населения.

Данные **о миграции** получены в результате разработки поступающих от территориальных органов Федеральной миграционной службы документов статистического учета прибытия и убытия, которые составляются при регистрации или снятии с регистрационного учета населения по месту жительства и при регистрации по месту пребывания на срок 9 месяцев и более. Снятие с регистрационного учета при перемещениях в пределах Республики Крым осуществляется автоматически в процессе электронной обработки данных о миграции населения.

Понятия «прибывшие» и «выбывшие» характеризуют миграцию с некоторой условностью, так как одно и то же лицо может в течение года менять место постоянного жительства не один раз.

Заместитель руководителя

Е.Н. Дацюк

**Управление Федеральной службы государственной статистики  
по Республике Крым и г. Севастополю (Крымстат)**  
Адрес: 299011, г. Севастополь, ул. Гоголя, 5

Подписано в печать 27.05.2020 № 67-16\137-ДР №      Формат А4.